



## *Pays de la Loire*



# *SOMMAIRE*

- Les principaux résultats
- I - Les établissements qui projettent de recruter
- II - Les projets de recrutement
- III - Les métiers faisant l'objet de projets de recrutement
- Annexe 1 - Les projets de recrutement par métier
- Annexe 2 - Les projets de recrutement par métier et par bassin d'emploi
- Annexe 3 - Base de sondage, retours et redressement

# *Les principaux résultats en 2007*

# Les profils recherchés dans l'Assédic des Pays de la Loire

Nombre total de projets de recrutement : 66 928

Présentation limitée aux métiers rassemblant plus de 1% du total des intentions d'embauche formulées dans l'Assédic

## Ouvriers du BTP : 9 231

- Maçons qualifiés : 2 279
- Plâtriers, charpentiers qualifiés du gros œuvre : 1 046
- Menuisiers qualifiés, serruriers-poseurs : 1 025
- Plombiers et chauffagistes qualifiés : 922
- Autres ouvriers qualifiés du second œuvre : 847



## Ouvriers de l'industrie : 10 454

- Ouvriers non qualifiés des IAA : 1 463
- Ouvriers qualifiés des IAA : 1 436
- Ouvriers qualifiés de la mécanique : 1 178
- Autres ouvriers qualifiés de l'industrie : 882



## Techniciens : 2 574

- Techniciens du BTP : 800



## Autres métiers : 5 287

- Conducteurs routiers et grands routiers : 1 953
- Coursiers, conducteurs-livreurs : 762



## Vente, tourisme et services : 22 516

- Employés et agents de maîtrise de l'hôtellerie : 5 153
- Agents d'entretien : 3 390
- Caissiers, employés de libre-service : 2 207
- Cuisiniers : 1 925
- Représentants, VRP : 1 820
- Employés de maison et assistantes maternelles : 1 766
- Vendeurs autres qu'en alim. et équip. de la personne : 1 117
- Vendeurs en alimentation : 1 025
- Bouchers, charcutiers, boulangers : 772
- Agents de gardiennage et de sécurité : 712
- Vendeurs équip. de la personne et articles de sport : 686



## Encadrement : 5 261

- Ingénieurs et cadres de l'informatique : 978
- Cadres technico-commerciaux : 844
- Ingénieurs et cadres d'études et de recherche : 702



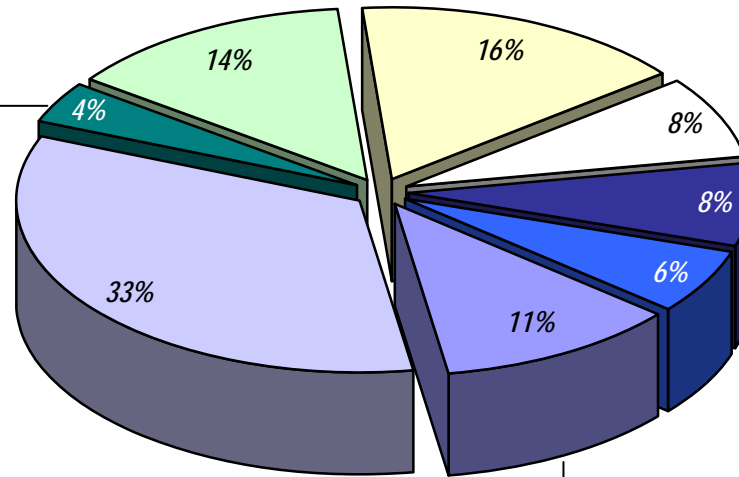
## Fonctions administratives : 4 108

- Secrétaires, assistantes : 1 517
- Agents et hôtesses d'accueil, standardistes : 790



## Social et médico-social : 7 497

- animateurs socioculturels : 4 261
- Aides-soignants : 1 192



## NANTES – 15 679 projets, dont :

- Animateurs socioculturels : 1162
- Agents d'entretien : 1037
- Ingénieurs et cadres de l'informatique : 727
- Employés et agents de maîtrise de l'hôtellerie : 658
- Employés de maison et assistantes maternelles : 612
- Conducteurs routiers et grands routiers : 524
- Représentants, VRP : 481
- Secrétaires, assistantes : 458
- Ingénieurs et cadres d'études et de recherche : 400
- Maçons qualifiés : 374

## LE MANS – 4 956 projets, dont :

- Employés et agents de maîtrise de l'hôtellerie : 403
- Animateurs socioculturels : 313
- Employés de maison et assistantes maternelles : 271

## SAINT NAZAIRE – 2 877 projets, dont :

- Animateurs socioculturels : 327
- Autres ouvriers qualif. travaillant par formage de métal : 283

## LA BAULE – 3 176 projets, dont :

- Employés et agents de maîtrise de l'hôtellerie : 808
- Caissiers, employés de libre-service : 336
- Cuisiniers : 302

## LA ROCHE SUR YON – 4 367 projets, dont :

- Employés et agents de maîtrise de l'hôtellerie : 472
- Agents d'entretien : 469

## LES SABLES D'OLONNE – 3 871 projets, dont :

- Caissiers, employés de libre-service : 901
- Employés et agents de maîtrise de l'hôtellerie : 495
- Agents d'entretien : 253

## ANGERS – 6 344 projets, dont :

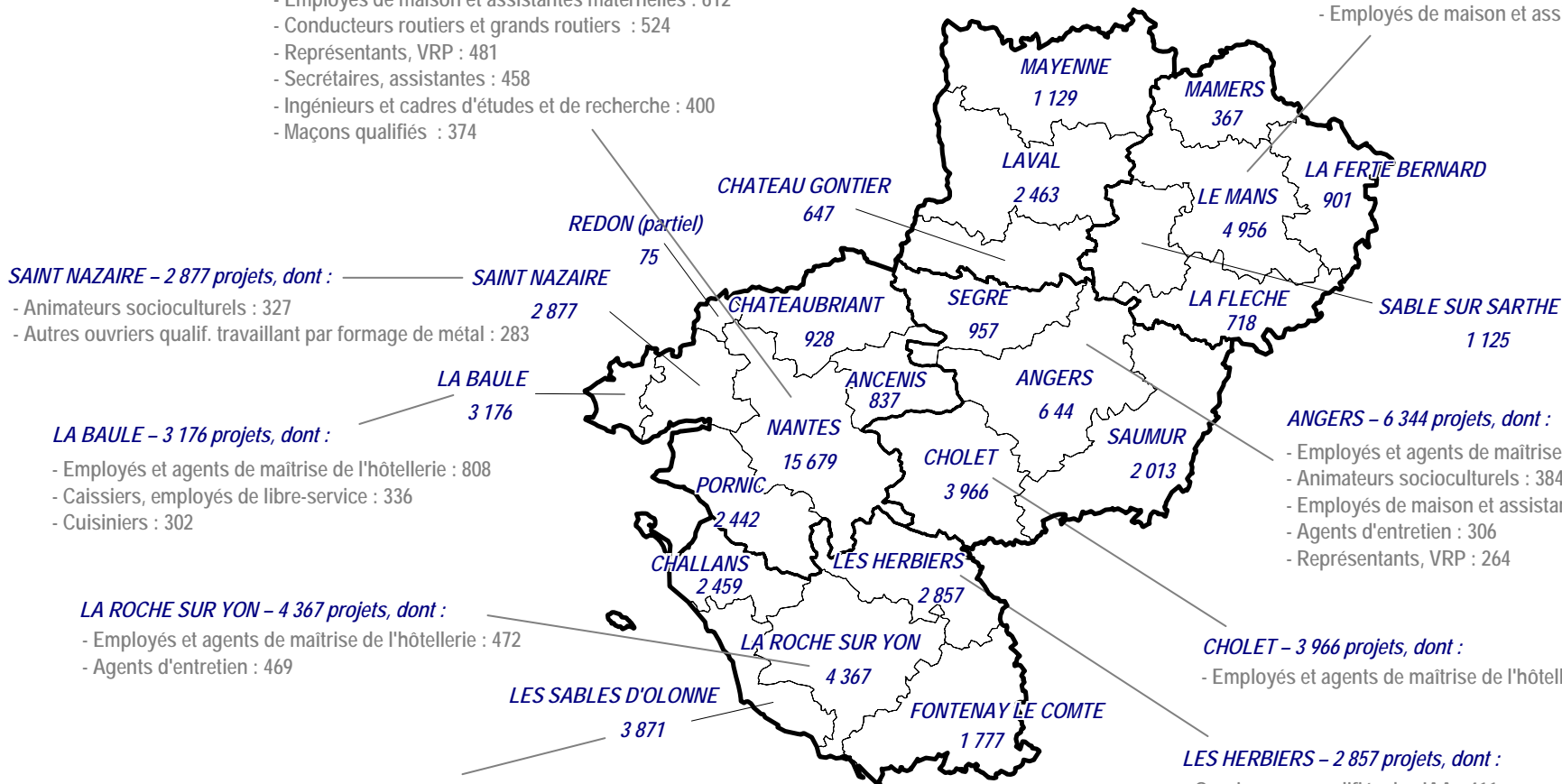
- Employés et agents de maîtrise de l'hôtellerie : 551
- Animateurs socioculturels : 384
- Employés de maison et assistantes maternelles : 308
- Agents d'entretien : 306
- Représentants, VRP : 264

## CHOLET – 3 966 projets, dont :

- Employés et agents de maîtrise de l'hôtellerie : 272

## LES HERBIERS – 2 857 projets, dont :

- Ouvriers non qualifiés des IAA : 411



# Les métiers rassemblant le plus grand nombre de projets de recrutement

- Les intentions d'embauche formulées par les employeurs des Pays de la Loire traduisent le poids économique significatif de l'activité touristique dans la région et la spécialisation agroalimentaire de plusieurs bassins. Ainsi, les projets de recrutement portent massivement sur des métiers qui comptent une forte proportion de saisonniers dans les services (employés de l'hôtellerie, animateurs socioculturels, caissiers et employés de libre-service, cuisiniers, secrétaires, employés de maison...) et dans les industries agroalimentaires (ouvriers qualifiés et non qualifiés des IAA).
- Les professions du transport de marchandises (conducteurs routiers...), de la vente (représentants, VRP...) et de la construction (maçons, plâtriers, menuisiers...) figurent parmi les profils les plus recherchés par les employeurs de l'Assédic. Toutefois, une part élevée de ces projets est assortie de difficultés.
- Les agents d'entretien se placent, comme l'an dernier, au troisième rang des métiers les plus recherchés. Pour cette profession, environ 40% des projets sont jugés difficiles par les employeurs ligériens, et une proportion équivalente correspond à des postes saisonniers.

	Ensemble des projets de recrutement	% de cas difficiles à recruter	% de saisonniers
Employés et agents de maîtrise de l'hôtellerie (serveurs, maîtres d'hôtel...)	5 153	51%	54%
Animateurs socioculturels, de sport et de loisirs	4 261	35%	85%
Agents d'entretien	3 390	42%	38%
Maçons qualifiés	2 279	88%	1%
<b>Caissiers, employés de libre-service</b>	<b>2 207</b>	9%	64%
Conducteurs routiers et grands routiers	1 953	65%	9%
Cuisiniers	1 925	70%	61%
Représentants, VRP	1 820	49%	1%
<b>Employés de maison et assistantes maternelles (y.c. aides à domicile)</b>	<b>1 766</b>	42%	17%
Secrétaires, assistantes	1 517	11%	9%
Ouvriers non qualifiés des industries agroalimentaires	1 463	32%	56%
<b>Ouvriers qualifiés des industries agroalimentaires</b>	<b>1 436</b>	52%	39%
Aides-soignants	1 192	59%	28%
Ouvriers qualifiés de la mécanique (soudeurs, monteurs, mécaniciens...)	1 178	68%	5%
Vendeurs autres qu'en alimentation et équipement de la personne	1 117	29%	36%
<b>Ensemble des 101 métiers</b>	<b>66 928</b>	<b>47,6%</b>	<b>28,4%</b>

**Guide de lecture :**

En bleu :  
Métiers qui présentent, dans cette Assédic, une proportion de projets de recrutement significativement supérieure à la moyenne nationale, calculée sur les trois années précédentes.

En rouge :  
Proportion de cas difficiles supérieure à la moyenne de l'Assédic.

En vert :  
Proportion de projets saisonniers supérieure à la moyenne de l'Assédic.

# Les tendances dans l'Assédic des Pays de la Loire

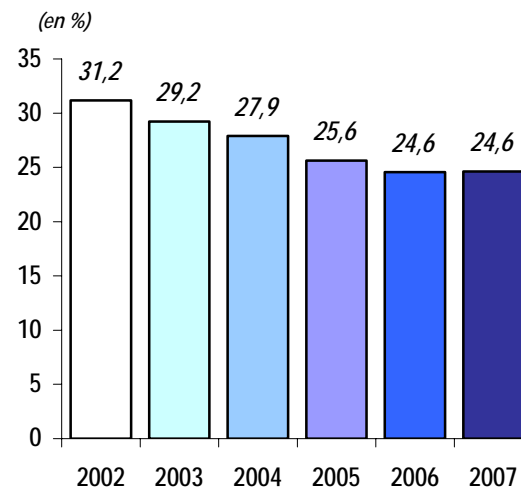
## Les employeurs en 2007

- Après quatre années de baisse, la proportion d'établissements envisageant de recruter se stabilise. Près d'un employeur sur quatre envisage au moins une embauche cette année.
- La propension à recruter progresse dans le BTP et les industries agroalimentaires, tandis qu'elle poursuit sa baisse dans le commerce. Le ratio demeure globalement stable dans le tertiaire et l'industrie manufacturière.

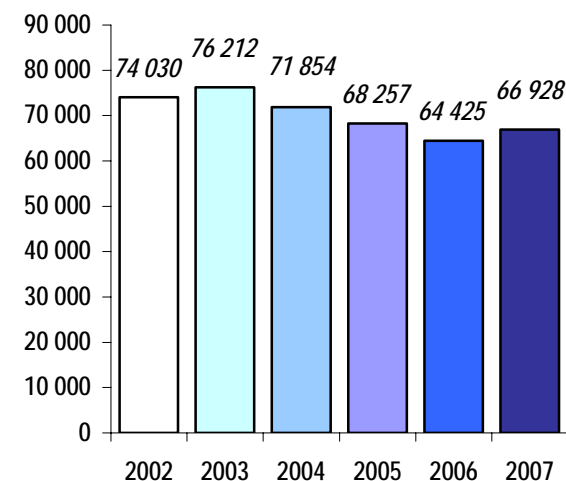
## Les intentions d'embauche soutenues par l'industrie et le tertiaire

- Les intentions d'embauche augmentent de 3,9% par rapport à l'an dernier, à 66 900 unités. Cette évolution favorable concerne tout particulièrement les établissements de plus de 10 salariés.
- Les projets de recrutement sont en hausse de 1 600 unités dans l'industrie, notamment dans la métallurgie et le travail des métaux, et dans la fabrication de machines. Les embauches potentielles dans le tertiaire (transports et hôtellerie-restauration) progressent de 1 300 unités. Enfin, la construction (maçonnerie générale, travaux d'installation et de finition) compte 1 100 projets de plus que l'an dernier.
- La part des saisonniers dans les intentions d'embauche (28%) recule de trois points en 2007. Cette évolution concerne la plupart des activités économiques, notamment l'hôtellerie-restauration. Toutefois, 63% des projets formulés dans ce secteur sont à vocation saisonnière.
- Enfin, les difficultés d'embauche augmentent de plus de deux points et concernent désormais près de 48% de l'ensemble des projets. Le ratio reste très élevé (74%) dans le secteur de la construction.

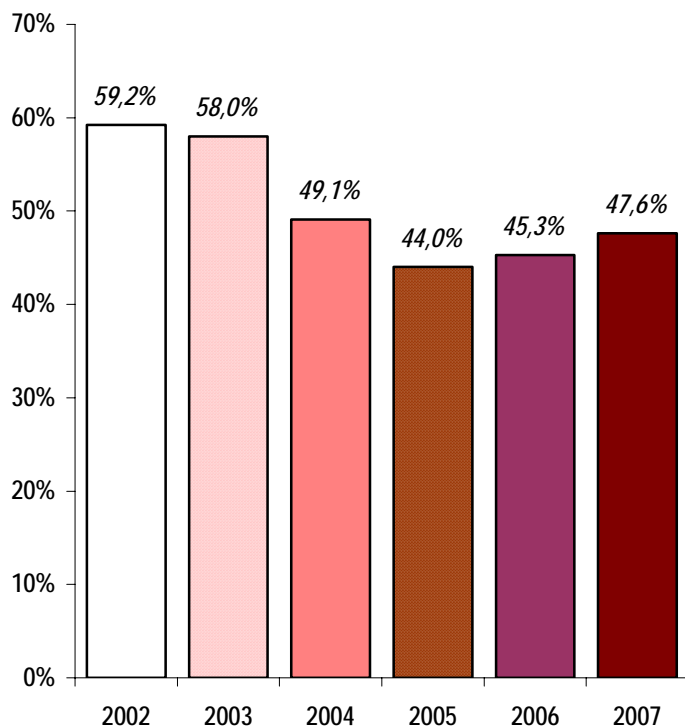
Evolution de la proportion d'établissements projetant de recruter



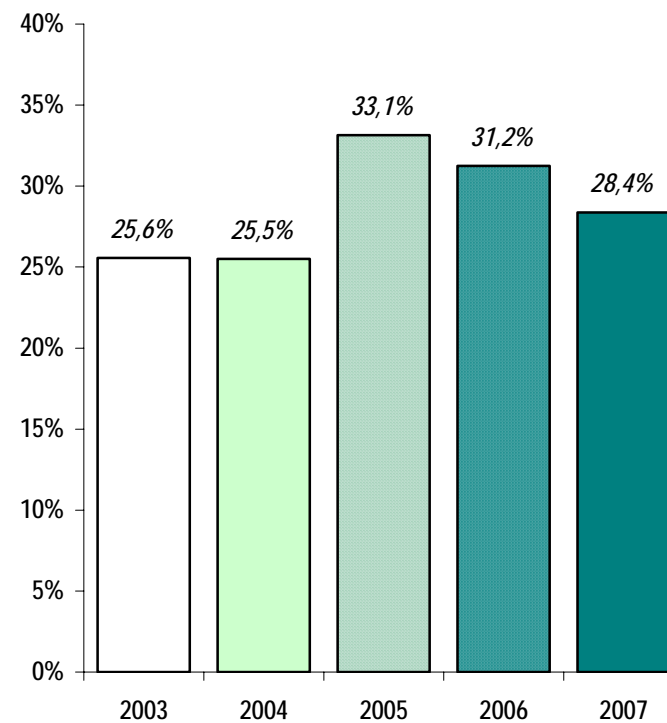
Evolution du nombre de projets de recrutement



*Evolution de la part  
des projets difficiles*



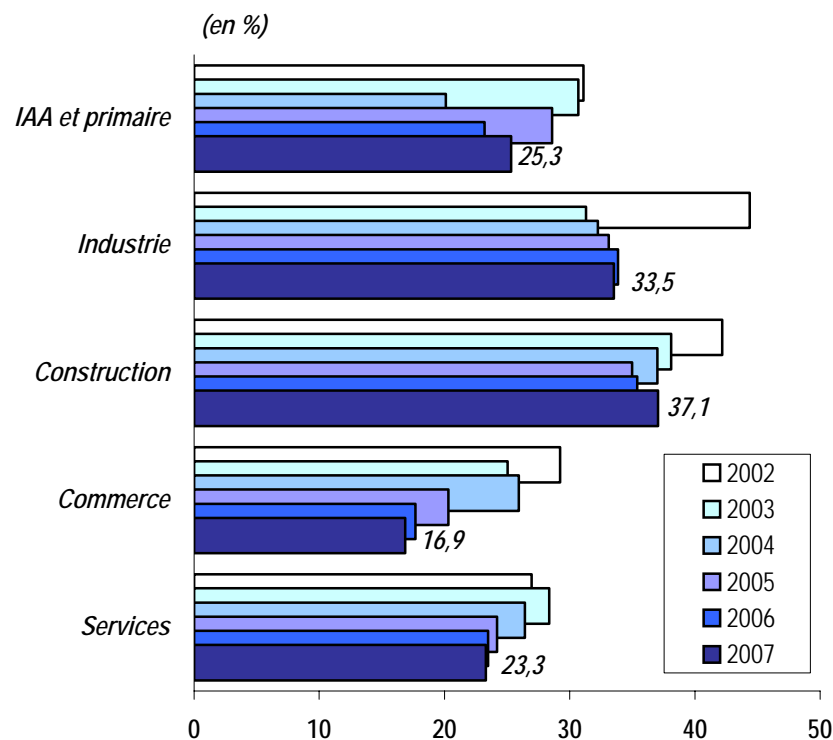
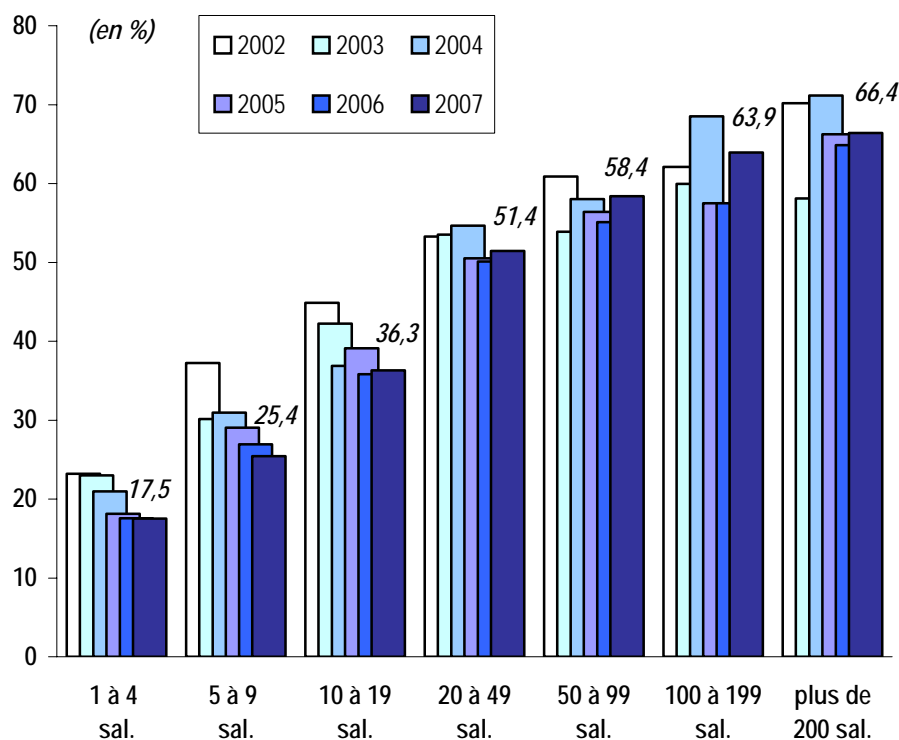
*Evolution de la part  
des projets saisonniers*





*I - Les établissements qui  
projetent de recruter*

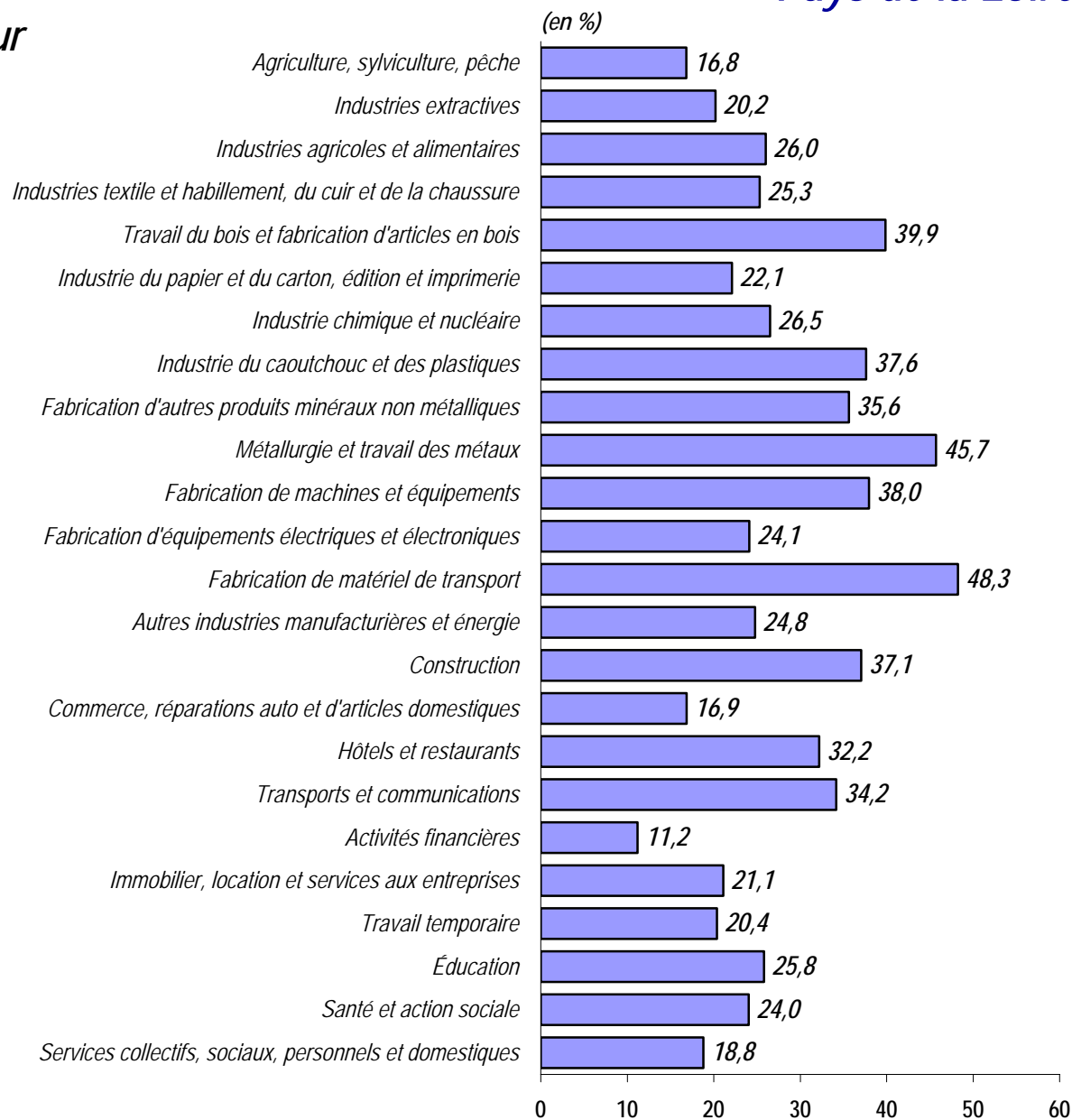
- La propension à recruter dans l'Assédic des Pays de la Loire se stabilise en 2007, après quatre années consécutives de baisse. Au total, près du quart des établissements envisagent de recruter cette année, ce qui correspond à 19 400 employeurs potentiels. L'indicateur augmente avec la taille des établissements et s'inscrit en hausse dans la quasi-totalité des tranches de taille, à l'exception des unités de moins de 10 salariés.
- La part des établissements potentiellement recruteurs demeure très supérieure à la moyenne dans la construction et l'industrie ; dans ces deux secteurs, plus d'un employeur sur trois prévoit au moins un recrutement cette année. En outre, la construction connaît une progression sensible du ratio, tout comme les IAA. L'indicateur est en légère baisse dans le commerce, alors qu'il reste stable dans les services et l'industrie.



## Proportion d'établissements déclarant des projets de recrutement, selon le secteur d'activité détaillé

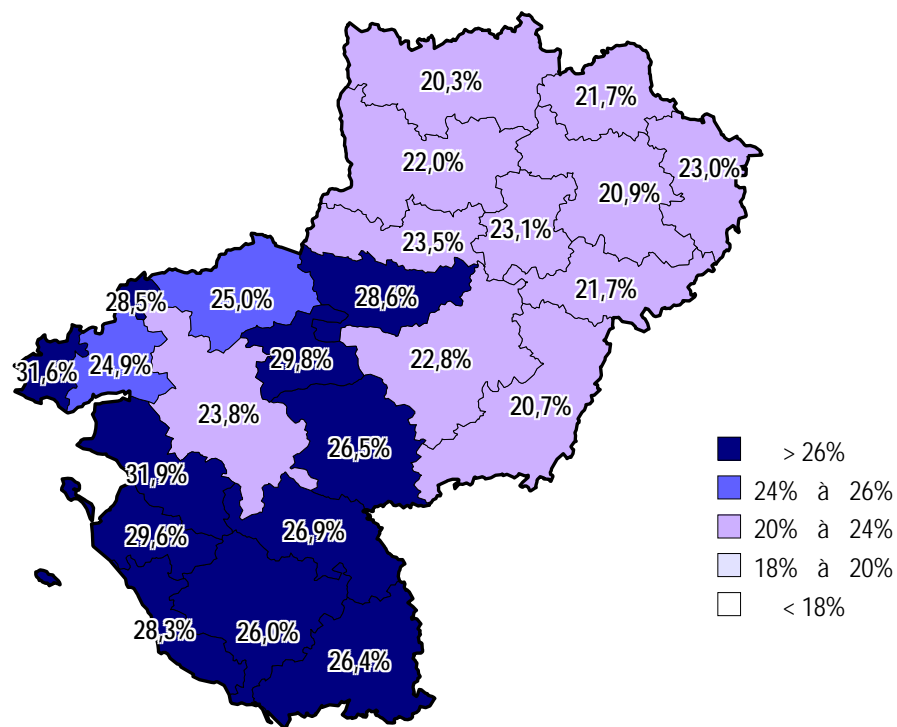
- La propension à recruter est largement supérieure à la moyenne de l'Assédic dans plusieurs activités industrielles des biens intermédiaires (travail des métaux, plastiques, caoutchouc) et des biens d'équipement (industrie automobile, construction navale, fabrication de machines d'usage général).
- Plus de 37% des employeurs du BTP formulent des intentions d'embauche. Ce résultat concerne l'ensemble des corps de métier de la construction.
- Au sein des activités de services, l'indicateur demeure élevé dans la majorité des secteurs de l'hôtellerie-restauration, ainsi que dans les transports (transports routiers de marchandises, agences de voyages...).
- La propension à recruter est particulièrement faible dans le commerce de détail non alimentaire (14%). En revanche, les employeurs du commerce de gros (22%) et les grandes surfaces alimentaires (30%) sont plus enclins à embaucher.

Pays de la Loire



## Proportion d'établissements déclarant des projets de recrutement, selon le bassin d'emploi

- La propension à recruter présente toujours un important clivage entre les bassins situés sur le littoral atlantique - qui affichent un ratio supérieur à la moyenne - et ceux de l'intérieur.
- La proportion d'établissements prévoyant au moins une embauche cette année est élevée dans le département de la Vendée, ainsi qu'à Pornic et La Baule. Dans ces bassins, les établissements de l'hôtellerie-restauration apparaissent particulièrement dynamiques.
- La faiblesse du ratio dans les bassins de Saumur et de Mayenne s'explique principalement par un très faible taux d'employeurs potentiels dans le commerce (respectivement 11% et 10%).



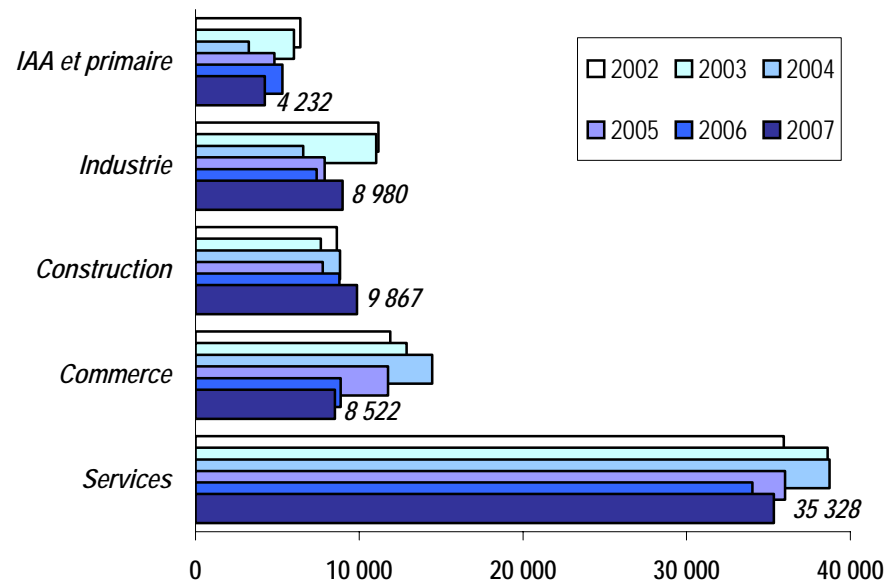
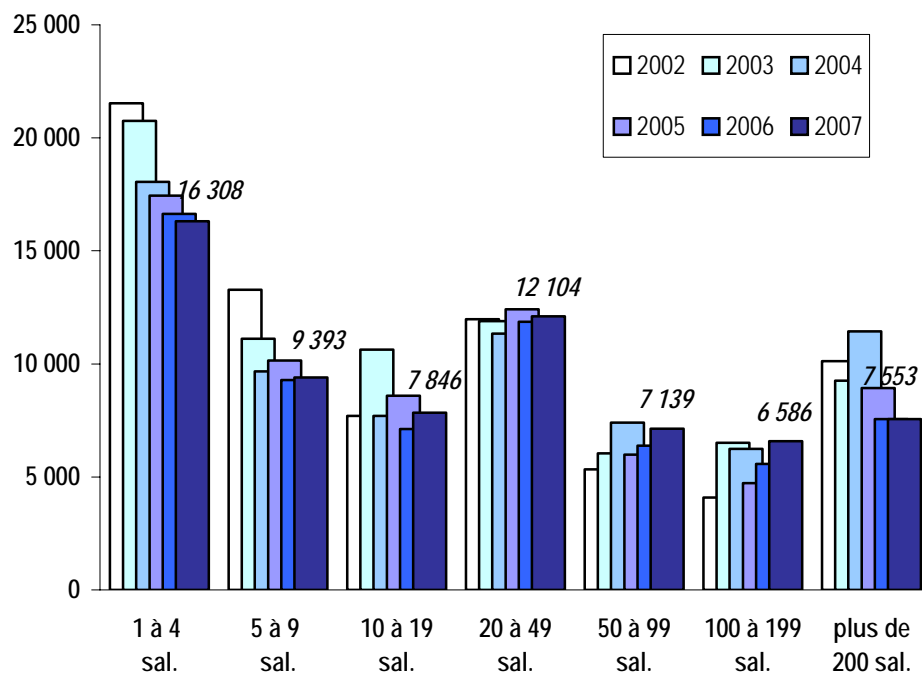
Les intervalles retenus pour la cartographie des bassins d'emploi ont été définis au niveau national. Certaines catégories de couleur peuvent ne pas être représentées sur la carte de cette Assédic

*II - Les projets de recrutement  
selon le type d'établissements recruteurs  
et selon le bassin d'emploi*

## Évolution du nombre de projets de recrutement

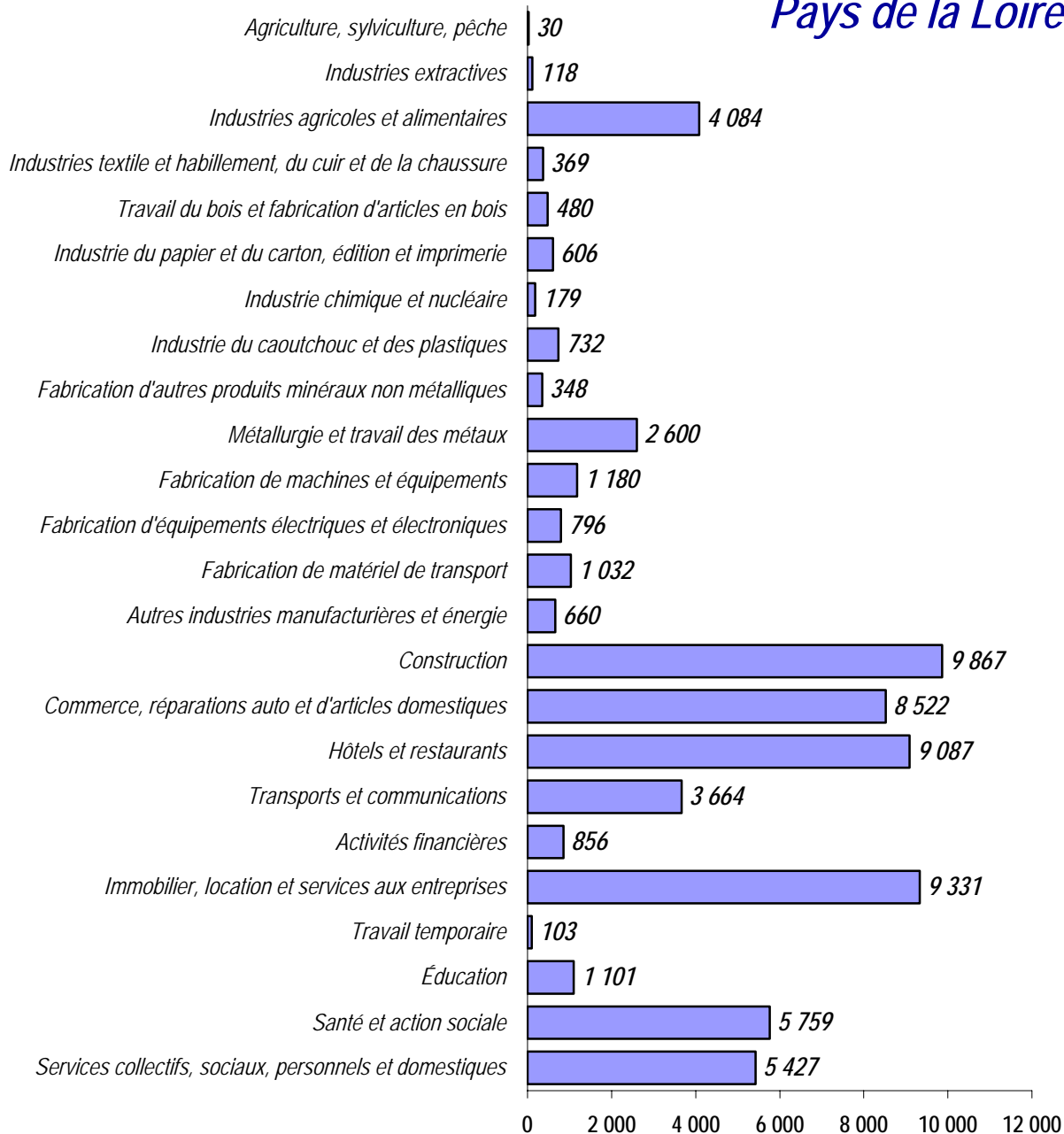
*Pays de la Loire*

- Les établissements de l'Assédic des Pays de la Loire envisagent collectivement plus de 66 900 recrutements en 2007. Ce résultat s'inscrit en hausse de 2 500 unités par rapport à l'an dernier et rompt ainsi avec la tendance à la baisse observée depuis trois ans.
- L'orientation favorable des intentions d'embauche concerne l'ensemble des secteurs industriels (+1 600 projets), ainsi que les activités tertiaires (+1 300), notamment les transports et l'hôtellerie-restauration. La construction confirme également son dynamisme en matière de recrutement (+1 100 projets).
- En revanche, les intentions d'embauche reculent sensiblement dans la majorité des secteurs du commerce (à l'exception des grandes surfaces alimentaires) et dans les industries agroalimentaires.

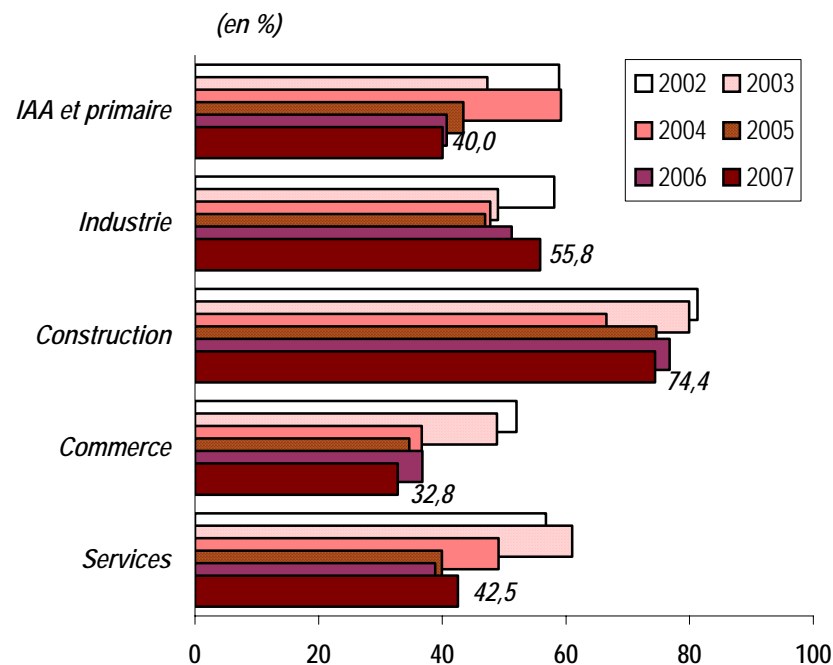
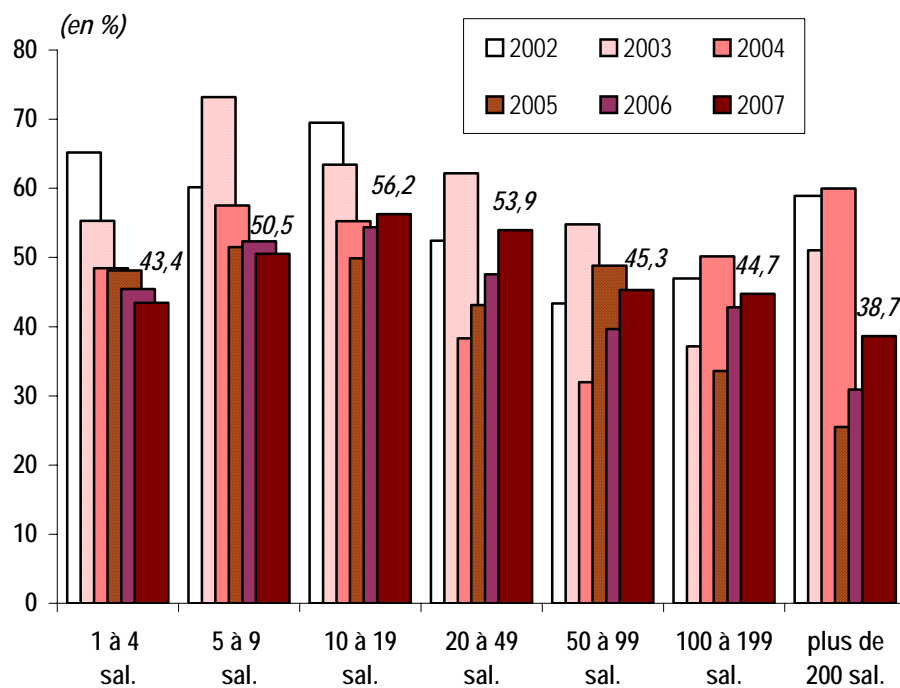


## Nombre de projets de recrutement selon le secteur d'activité détaillé

- La construction constitue cette année le principal pôle de recrutement de l'Assédic. La majorité des corps de métier affichent une hausse des intentions d'embauche. C'est notamment le cas dans les activités de finition (menuiserie, peinture), et dans les travaux de maçonnerie, d'installations électriques, d'équipements thermiques, d'eau et de gaz.
- Près du tiers des projets formulés dans l'industrie concerne la métallurgie et le travail des métaux (fabrication d'équipements métalliques, mécanique générale).
- Les services opérationnels (gardiennage, nettoyage) et les activités de conseil et d'assistance (informatique, ingénierie) continuent de rassembler un nombre élevé de recrutements potentiels.
- Toujours dans le tertiaire, le dynamisme de l'hôtellerie-restauration résulte principalement d'un grand nombre de projets dans la restauration rapide. Les embauches dans les activités de transports, en particulier de marchandises, progressent de plus d'un millier d'unités.



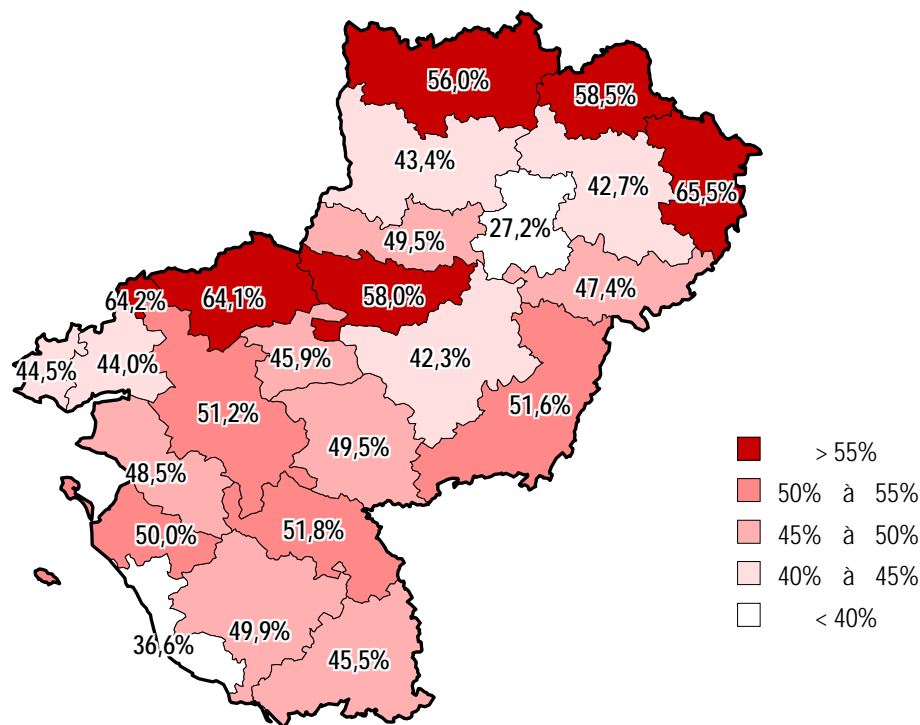
- La part des projets estimés difficiles par les employeurs de l'Assédic progresse de 2 points cette année, à 48%. Cela correspond à environ 31 900 unités, soit une progression d'environ 2 700 projets par rapport à l'an dernier.
- Malgré un repli de 2 points en 2007, le ratio demeure structurellement élevé dans les activités de construction, où près de trois projets sur quatre sont assortis de difficultés. La proportion d'embauches jugées difficiles dans le commerce est sensiblement inférieure à la moyenne des activités ; en outre, elle recule de 4 points cette année.
- A l'inverse, l'industrie manufacturière (métallurgie, caoutchouc, plastique) et les activités tertiaires (hôtellerie-restauration, services aux entreprises) affichent une progression sensible de l'indicateur.





## Proportion de projets de recrutement jugés difficiles selon le bassin d'emploi

- Les bassins de Châteaubriant et La Ferté Bernard se distinguent par une proportion de projets assortis de difficultés très supérieure à la moyenne. Les recrutements jugés problématiques se concentrent en particulier dans le commerce (respectivement 71% et 56%), mais également dans l'hôtellerie-restauration et les transports à Châteaubriant, et dans la construction à La Ferté Bernard.
- Le ratio élevé dans le bassin de Segré résulte d'un nombre important de projets jugés difficiles dans les fonctions sanitaires et sociales.
- Dans les bassins de Mayenne et Mamers, les difficultés affectent la plupart des activités économiques.
- A l'inverse, Sablé sur Sarthe et les Sables d'Olonne présentent la plus faible proportion de projets assortis de difficultés, notamment dans le commerce.

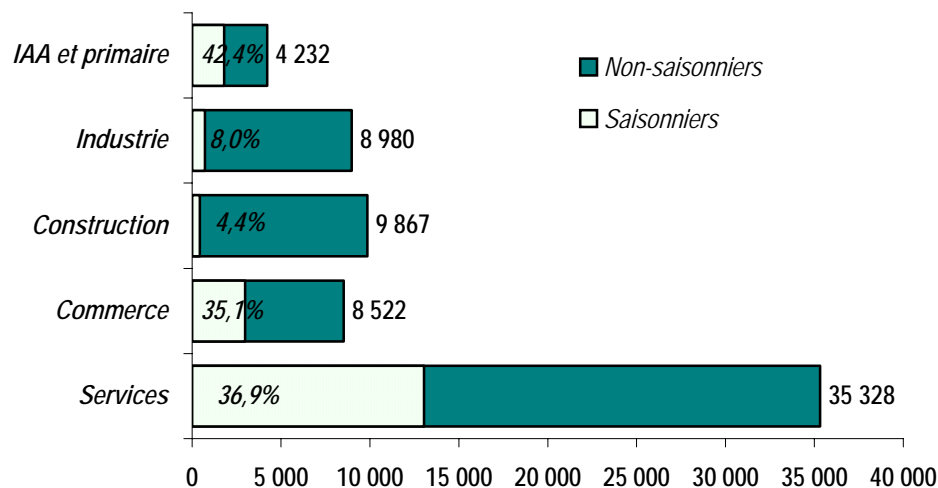
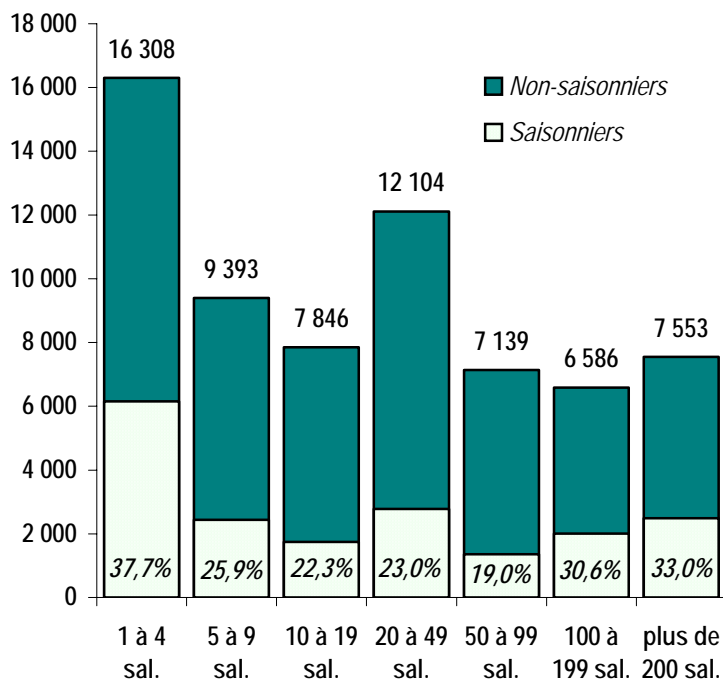


Les intervalles retenus pour la cartographie des bassins d'emploi ont été définis au niveau national. Certaines catégories de couleur peuvent ne pas être représentées sur la carte de cette Assédic

## Nombre de projets de recrutement principalement liés à une activité saisonnière

Pays de la Loire

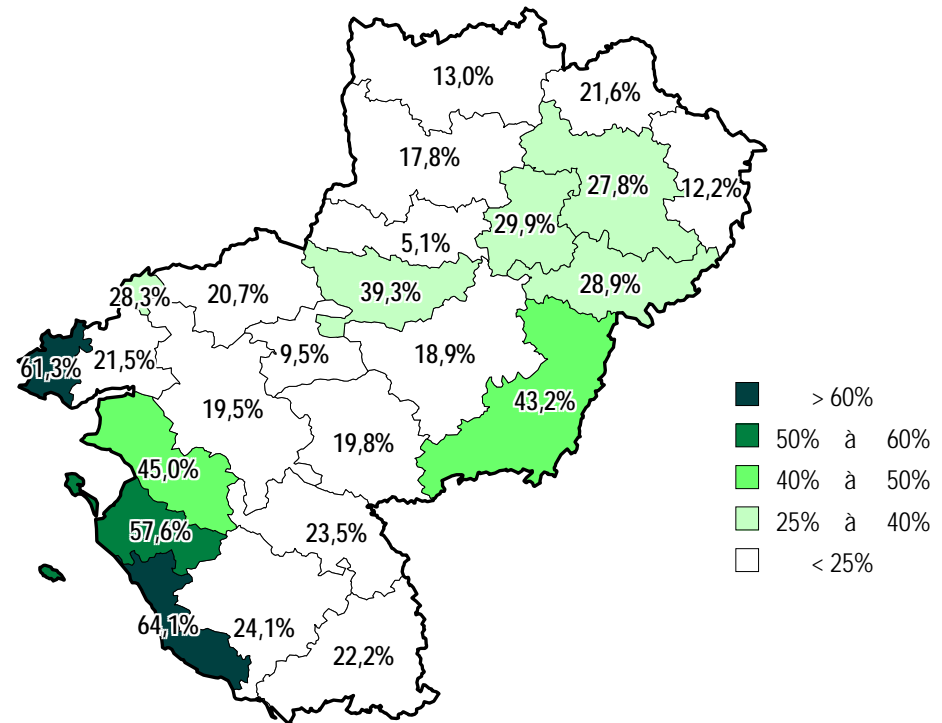
- Les intentions d'embauche liées à une activité saisonnière représentent 28% du total des projets formulés par les employeurs de l'Assédic, soit une baisse de près de 3 points par rapport à l'an dernier. Le nombre de projets concernés est en recul d'environ 1 100 unités pour s'établir à 19 000.
- Cette évolution concerne plus particulièrement les IAA dont le ratio se réduit de 9 points. Le recours à du personnel saisonnier diminue également dans plusieurs activités de services, notamment l'hôtellerie-restauration, les services aux entreprises et l'éducation. En revanche, la part des recrutements non permanents progresse dans le commerce. La construction et l'industrie connaissent une légère hausse du ratio, mais celui-ci demeure à un niveau très faible.



## Proportion de projets de recrutement principalement liés à une activité saisonnière selon le bassin d'emploi

Pays de la Loire

- La proportion de recrutements à vocation saisonnière est particulièrement élevée dans les bassins situés sur le littoral Atlantique (La Baule, Challans, les Sables d'Olonne, Pornic...). Ces projets se concentrent dans l'hôtellerie-restauration (88% à Challans et La Baule, 86% aux Sables d'Olonne), et concernent plus largement les métiers du tourisme (employés et agents de maîtrise de l'hôtellerie, serveurs, animateurs socioculturels, cuisiniers...).
- Saumur se distingue aussi par un ratio supérieur à la moyenne de l'Assédic, notamment dans le commerce et l'hôtellerie-restauration.
- Plusieurs bassins (Sablé sur Sarthe, La Roche sur Yon, Les Herbiers, Cholet, Saumur et Pornic) comptent un grand nombre de projets saisonniers dans les industries agroalimentaires.
- A Château Gontier et Ancenis, le ratio est largement inférieur à la moyenne dans la majorité des activités économiques.



Les intervalles retenus pour la cartographie des bassins d'emploi ont été définis au niveau national. Certaines catégories de couleur peuvent ne pas être représentées sur la carte de cette Assédic.

### *III - Les métiers faisant l'objet de projets de recrutement*

## Les 15 métiers rassemblant le plus grand nombre de projets de recrutement

	Effectifs permanents à recruter en 2007	Effectifs principalem. liés à une activité saisonnière	Ensemble
Employés et agents de maîtrise de l'hôtellerie (serveurs, maîtres d'hôtel...)	2 374	2 779	5 153
Animateurs socioculturels, de sport et de loisirs	626	3 634	4 261
Agents d'entretien	2 108	1 282	3 390
Maçons qualifiés	2 252	27	2 279
Caissiers, employés de libre-service	792	1 415	2 207
Conducteurs routiers et grands routiers	1 785	169	1 953
Cuisiniers	744	1 181	1 925
Représentants, VRP	1 806	14	1 820
Employés de maison et assistantes maternelles (y.c. aides à domicile)	1 469	297	1 766
Secrétaires, assistantes	1 383	135	1 517
Ouvriers non qualifiés des industries agroalimentaires	648	815	1 463
Ouvriers qualifiés des industries agroalimentaires	869	567	1 436
Aides-soignants	855	337	1 192
Ouvriers qualifiés de la mécanique (soudeurs, monteurs, mécaniciens, ajusteurs...)	1 118	60	1 178
Vendeurs autres qu'en alimentation et équipement de la personne	713	405	1 117

- Le poids économique de l'activité touristique dans l'Assédic des Pays de la Loire se traduit par un nombre élevé de projets de recrutement dans les métiers à forte proportion de postes saisonniers (employés de l'hôtellerie, animateurs socioculturels, cuisiniers...). De même, la spécialisation agroalimentaire de la région induit de nombreux projets d'embauche d'ouvriers des IAA, dont une proportion importante d'emplois non permanents.
- Les agents d'entretien rassemblent un nombre élevé d'intentions d'embauche. C'est également le cas pour les ouvriers qualifiés du BTP (maçons, plâtriers...), les métiers de la vente (représentants, caissiers, vendeurs...) et les conducteurs routiers.

## Les 15 métiers rassemblant le plus grand nombre de projets de recrutement jugés difficiles

	Nombre de projets de recrutement signalés difficiles	Ensemble des projets de recrutement déclarés	% de cas difficiles à recruter
Employés et agents de maîtrise de l'hôtellerie (serveurs, maîtres d'hôtel...)	2 631	5 153	51,1%
Maçons qualifiés	2 003	2 279	87,9%
Animateurs socioculturels, de sport et de loisirs	1 511	4 261	35,5%
Agents d'entretien	1 409	3 390	41,6%
Cuisiniers	1 343	1 925	69,8%
Conducteurs routiers et grands routiers	1 266	1 953	64,8%
Plâtriers, charpentiers et autres ouvriers qualifiés du gros œuvre du bâtiment	894	1 046	85,4%
Représentants, VRP	884	1 820	48,6%
Plombiers et chauffagistes qualifiés	825	922	89,5%
Ouvriers qualifiés de la mécanique (soudeurs, monteurs, mécaniciens, ajusteurs...)	806	1 178	68,4%
Ouvriers qualifiés des industries agroalimentaires	751	1 436	52,3%
Employés de maison et assistantes maternelles (y.c. aides à domicile)	747	1 766	42,3%
Aides-soignants	705	1 192	59,1%
Menuisiers qualifiés du bâtiment, serruriers-poseurs	695	1 025	67,8%
Autres ouvriers qualifiés du second œuvre du bâtiment	620	847	73,2%

- Les métiers associés à l'activité touristique (employés de l'hôtellerie-restauration, animateurs socioculturels, cuisiniers...) et les ouvriers des industries agroalimentaires et de la mécanique comptent une forte proportion de projets jugés difficiles par les employeurs.
- Les difficultés d'embauche affectent la majorité des corps de métier de la construction (maçons, plâtriers, plombiers, menuisiers...). Sont également concernées plusieurs professions de services, comme les agents d'entretien, les employés de maison et assistantes maternelles, ainsi que les aides-soignants.

## Les 10 métiers où sont signalées les plus fortes difficultés de recrutement

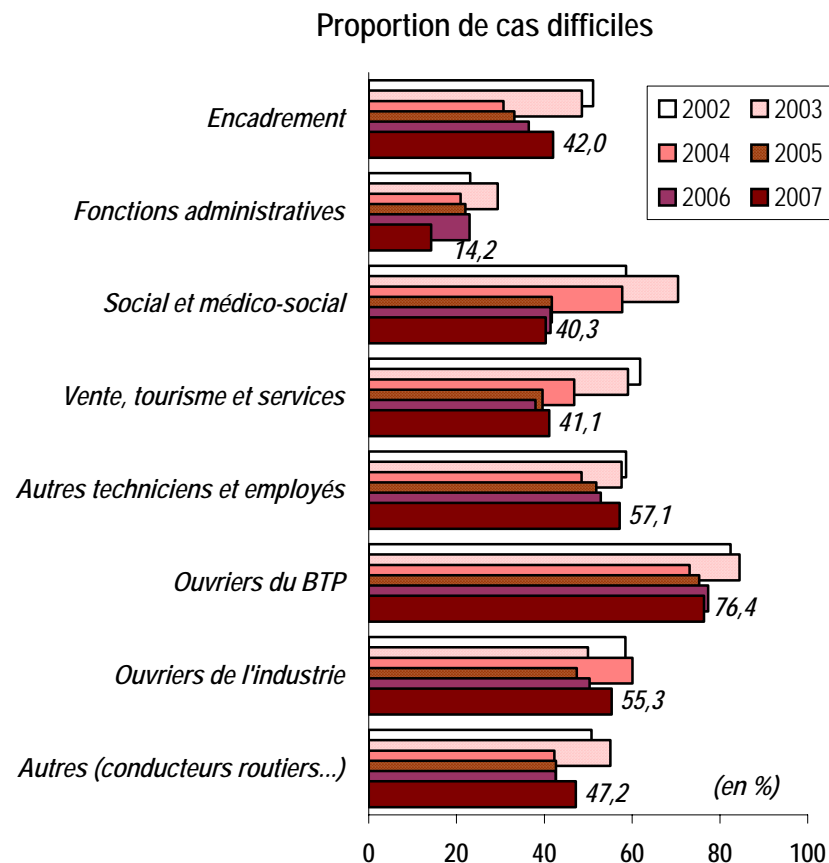
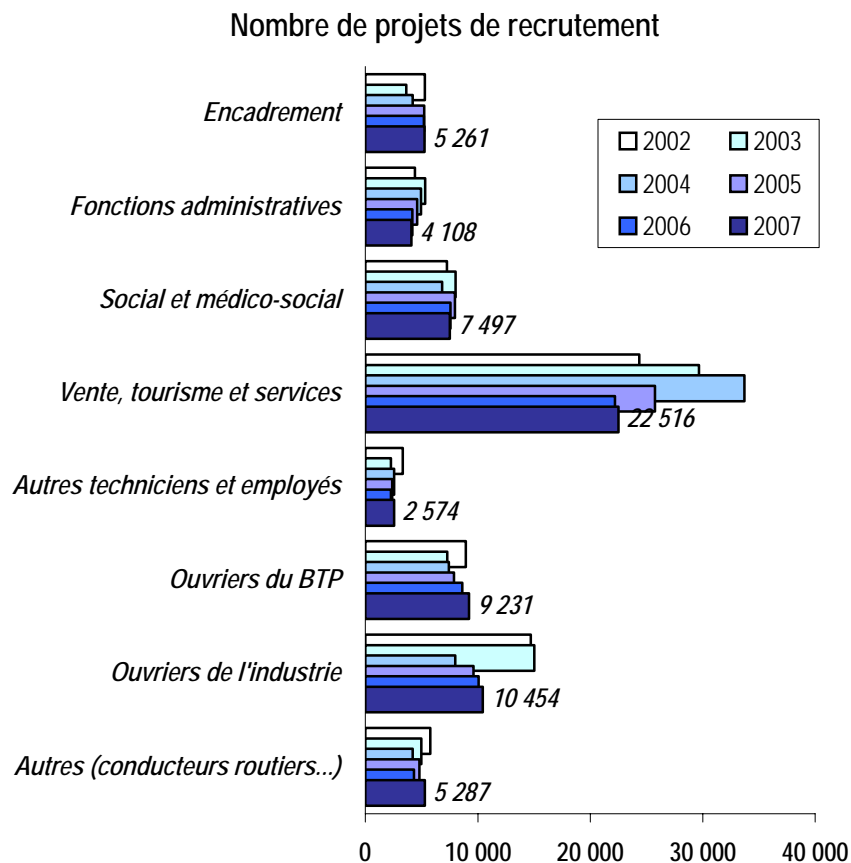
	Effectifs à recruter en 2007 (1)	% de cas difficiles à recruter
Plombiers et chauffagistes qualifiés	922	89,5%
Maçons qualifiés	2 279	87,9%
Plâtriers, charpentiers et autres ouvriers qualifiés du gros œuvre du bâtiment	1 046	85,4%
Autres ouvriers qualifiés du second œuvre du bâtiment	847	73,2%
Techniciens du BTP (mètres, dessinateurs d'études en BTP, géomètres...)	800	71,6%
Cuisiniers	1 925	69,8%
Ouvriers qualifiés de la mécanique (soudeurs, monteurs, mécaniciens, ajusteurs...)	1 178	68,4%
Menuisiers qualifiés du bâtiment, serruriers-poseurs	1 025	67,8%
Conducteurs routiers et grands routiers	1 953	64,8%
Aides-soignants	1 192	59,1%

## Les 10 métiers où sont signalées les plus faibles difficultés de recrutement

	Effectifs à recruter en 2007 (1)	% de cas difficiles à recruter
Caissiers, employés de libre-service	2 207	8,6%
Secrétaires, assistantes	1 517	11,2%
Agents et hôtesses d'accueil, standardistes	790	11,4%
Vendeurs en alimentation	1 025	15,5%
Vendeurs autres qu'en alimentation et équipement de la personne	1 117	29,2%
Ouvriers non qualifiés des industries agroalimentaires	1 463	32,3%
Vendeurs en équipement de la personne et articles de sport	686	34,9%
Animateurs socioculturels, de sport et de loisirs	4 261	35,5%
Agents de gardiennage et de sécurité	712	36,7%
Ingénieurs et cadres d'études et de recherche	702	38,1%

(1) Sont uniquement retenus les métiers représentant plus de 1% du nombre total de projets de recrutement en 2007

# Évolution du nombre de projets de recrutement et de la proportion de recrutements jugés difficiles, par grandes familles de métiers



- Les projets de recrutement augmentent dans la plupart des familles de métiers, à l'exception des fonctions médico-sociales et administratives. La progression des intentions d'embauche concerne plus particulièrement la catégorie "autres métiers" (conducteurs routiers), les ouvriers du BTP, et certaines professions de la vente, du tourisme et des services.
- La proportion de projets assortis de difficultés augmente sensiblement dans les fonctions d'encadrement, chez les autres techniciens et employés, chez les ouvriers de l'industrie et dans la catégorie "autre métiers". A l'inverse, les fonctions administratives bénéficient de moindres difficultés de recrutement.



*Les 15 métiers qui enregistrent les plus fortes variations à la hausse  
(en nombre de projets de recrutement)*

*Pays de la Loire*

	2002	2003	2004	2005	2006	2007	Var. abs. 07/06
Employés et agents de maîtrise de l'hôtellerie (serveurs, maîtres d'hôtel...)	4 241	3 990	4 858	4 752	4 332	5 153	822
Conducteurs routiers et grands routiers	1 957	1 397	1 505	1 309	1 306	1 953	647
Ouvriers qualifiés de la mécanique (soudeurs, monteurs, mécaniciens, ajusteurs...)	912	1 566	657	1 200	768	1 178	410
Conducteurs routiers de transport en commun	703	347	384	336	224	572	348
Coursiers, conducteurs-livreurs	302	662	469	868	468	762	293
Autres ouvriers qualifiés travaillant par formage de métal (forgerons, tuyauteurs...)	146	539	83	80	118	402	283
Cuisiniers	1 598	2 089	2 097	1 906	1 653	1 925	272
Autres ouvriers qualifiés de l'industrie	1 346	776	909	637	624	882	258
Représentants, VRP	1 042	2 737	2 300	2 325	1 587	1 820	233
Employés de maison et assistantes maternelles (y.c. aides à domicile)	4 492	3 021	6 056	1 738	1 542	1 766	224
Ingénieurs et cadres d'études et de recherche	288	298	331	450	492	702	209
Plombiers et chauffagistes qualifiés	844	600	675	688	732	922	190
Ouvriers non qualifiés du gros œuvre du bâtiment	686	407	492	466	367	552	185
Techniciens du BTP (mètreurs, dessinateurs d'études en BTP, géomètres...)	595	581	705	614	616	800	184
Agents d'entretien	3 649	3 999	4 879	3 300	3 209	3 390	181

**Les 15 métiers qui enregistrent les plus fortes variations à la baisse**  
(en nombre de projets de recrutement)

*Pays de la Loire*

	2002	2003	2004	2005	2006	2007	Var. abs. 07/06
Ouvriers non qualifiés des industries agroalimentaires	2 702	2 835	1 601	1 220	2 236	1 463	-773
Chefs de rayon, acheteurs, marchandiseurs	197	443	361	215	903	257	-645
Ouvriers non qualifiés de la manutention	460	1 157	702	576	770	518	-251
Vendeurs en alimentation	1 059	1 324	1 425	1 808	1 259	1 025	-234
Vendeurs en équipement de la personne et articles de sport	383	1 473	1 705	723	885	686	-200
Educateurs spécialisés, conseillers d'éducation et surveillants	1 076	1 134	505	727	640	447	-192
Cadres commerciaux et technico-commerciaux	1 196	738	782	936	1 005	844	-161
Marins pêcheurs	40	22	64	161	370	219	-151
Professionnels des spectacles, photographes, stylistes, décorateurs	488	276	401	689	501	364	-137
Coiffeurs, esthéticiens, manucures	1 167	707	820	677	758	632	-126
Autres ouvriers de la réparation automobile (mécaniciens réparateurs, carrossiers...)	551	357	256	258	318	197	-121
Mécaniciens qualifiés d'automobiles (entretien, réparation)	991	504	409	416	420	301	-119
Employés et techniciens de la banque	10	508	239	265	407	300	-107
Ingénieurs et cadres spécialistes de l'informatique (sauf technico-commerciaux)	889	664	859	1 122	1 081	978	-103
Agents et hôtesses d'accueil, standardistes	595	695	967	1 390	890	790	-100

*Annexe 1*  
*Les projets de recrutement par métier*

	Recrut. déclarés	Recrut. déclarés avec difficultés	% Recrut. avec difficultés	Recrut. principalem. liés à une activité saisonniers	% Recrut. saisonniers
C01 Cadres administratifs, comptables et financiers	513	82	16,1%	0	0,0%
C02 Ingénieurs et cadres d'études et de recherche	702	267	38,1%	4	0,6%
C03 Ingénieurs et cadres spécialistes de l'informatique (sauf technico-commerciaux)	978	527	53,9%	6	0,6%
C04 Ingénieurs et cadres techniques de l'industrie	387	133	34,5%	7	1,8%
C05 Cadres du BTP	509	344	67,6%	13	2,6%
C06 Cadres commerciaux et technico-commerciaux	844	359	42,5%	0	0,0%
C07 Cadres de la banque et des assurances	102	7	7,1%	0	0,0%
C08 Cadres des transports et navigants de l'aviation civile	9	0	0,0%	0	0,0%
C09 Assistants de la communication, interprètes	25	0	0,0%	0	0,0%
C10 Cadres de la communication, de la documentation, de l'édition, journalistes	90	34	37,8%	20	21,9%
C11 Professionnels des spectacles, photographes, stylistes, décorateurs	364	22	6,0%	210	57,9%
C12 Professionnels salariés de la santé (médecins, chirurgiens dentistes, pharmaciens, vétérinaires...)	371	219	59,1%	107	28,9%
C13 Professeurs et directeurs d'établissement d'enseignement privé salariés	218	110	50,2%	102	46,9%
C14 Cadres de l'hôtellerie et de la restauration	148	102	68,8%	47	31,9%
<b>Ensemble "Fonctions d'encadrement"</b>	<b>5 261</b>	<b>2 207</b>	<b>42,0%</b>	<b>517</b>	<b>9,8%</b>
A01 Techniciens des services administratifs, comptables et financiers	387	41	10,6%	4	1,0%
A02 Secrétaires de direction, personnels de secrétariat de niveau supérieur	215	33	15,5%	4	1,7%
A03 Secrétaires, assistantes	1 517	170	11,2%	135	8,9%
A04 Employés de la comptabilité	415	77	18,5%	42	10,1%
A05 Agents et hôtesses d'accueil, standardistes	790	90	11,4%	516	65,3%
A06 Autres employés administratifs d'entreprises	462	135	29,2%	97	20,9%
A07 Programmeurs et autres informaticiens (sauf ingénieurs et cadres)	222	23	10,4%	24	11,0%
A08 Opérateurs de saisie informatique	99	15	15,5%	46	46,7%
<b>Ensemble "Fonctions administratives"</b>	<b>4 108</b>	<b>585</b>	<b>14,2%</b>	<b>867</b>	<b>21,1%</b>

	Recrut. déclarés	Recrut. déclarés avec difficultés	% Recrut. avec difficultés	Recrut. principalem. liés à une activité saisonniers	% Recrut. saisonniers
S01 Animateurs socioculturels, de sport et de loisirs	4 261	1 511	35,5%	3 634	85,3%
S02 Formateurs, recruteurs	573	295	51,5%	75	13,0%
S03 Assistantes sociales et conseillers familiaux	146	58	39,5%	17	11,5%
S04 Educateurs spécialisés, conseillers d'éducation et surveillants	447	112	24,9%	107	23,8%
S05 Professions paramédicales (techniciens médicaux, préparateurs pharmacie, spécialistes rééduc. ...)	532	180	33,9%	119	22,4%
S06 Aides-soignants	1 192	705	59,1%	337	28,2%
S07 Infirmiers, sages-femmes	347	164	47,3%	77	22,3%
<b>Ensemble "Fonctions sociales et médico-sociales"</b>	<b>7 497</b>	<b>3 024</b>	<b>40,3%</b>	<b>4 365</b>	<b>58,2%</b>
V01 Chefs de rayon, acheteurs, marchandiseurs	257	62	24,0%	107	41,7%
V02 Représentants, VRP	1 820	884	48,6%	14	0,8%
V03 Vendeurs en alimentation	1 025	159	15,5%	678	66,1%
V04 Vendeurs en équipement de la personne et articles de sport	686	239	34,9%	468	68,3%
V05 Vendeurs autres qu'en alimentation et équipement de la personne	1 117	327	29,2%	405	36,2%
V06 Caissiers, employés de libre-service	2 207	190	8,6%	1 415	64,1%
V07 Employés et agents de maîtrise de l'hôtellerie (serveurs, maîtres d'hôtel...)	5 153	2 631	51,1%	2 779	53,9%
V08 Bouchers, charcutiers, boulangers	772	434	56,2%	228	29,5%
V09 Cuisiniers	1 925	1 343	69,8%	1 181	61,3%
V10 Coiffeurs, esthéticiens, manucures	632	354	56,0%	161	25,5%
V11 Employés de maison et assistantes maternelles (y.c. aides à domicile)	1 766	747	42,3%	297	16,8%
V12 Agents de gardiennage et de sécurité	712	261	36,7%	472	66,4%
V13 Agents d'entretien	3 390	1 409	41,6%	1 282	37,8%
V14 Employés et techniciens de la banque	300	0	0,0%	2	0,8%
V15 Employés et techniciens des assurances	161	63	39,0%	37	23,0%
V16 Agents d'exploitation des transports	121	41	34,0%	25	20,5%
V17 Agents administratifs et commerciaux du tourisme et des transports	203	11	5,5%	142	69,9%
V18 Employés des services divers (pompistes, teinturiers, blanchisseurs...)	271	101	37,4%	89	32,8%
<b>Ensemble "Fonctions liées à la vente, au tourisme et aux services (hors cadres)"</b>	<b>22 516</b>	<b>9 257</b>	<b>41,1%</b>	<b>9 781</b>	<b>43,4%</b>

## Projets de recrutement par métier

Pays de la Loire

	Recrut. déclarés	Recrut. déclarés avec difficultés	% Recrut. avec difficultés	Recrut. principalem. liés à une activité saisonnnière	% Recrut. saisonniers
T01 Techniciens, agents de maîtrise de l'électricité, de l'électronique et des télécommunications	282	148	52,5%	10	3,5%
T02 Techniciens, agents de maîtrise, dessinateurs industries mécaniques et travail des métaux	376	136	36,1%	16	4,3%
T03 Techniciens, agents de maîtrise des industries agroalimentaires	99	32	32,7%	13	13,5%
T04 Techniciens, agents de maîtrise de la chimie	44	18	40,2%	4	10,0%
T05 Techniciens, agents de maîtrise du bois, du textile, du cuir et des industries graphiques	128	54	42,5%	6	5,0%
T06 Techniciens, agents de maîtrise de la maintenance	485	326	67,2%	14	2,9%
T07 Autres techniciens et agents de maîtrise de l'industrie	360	184	51,0%	6	1,6%
T08 Techniciens du BTP (mètres, dessinateurs d'études en BTP, géomètres, topographes...)	800	572	71,6%	15	1,9%
<b>Ensemble "Autres techniciens et employés"</b>	<b>2 574</b>	<b>1 471</b>	<b>57,1%</b>	<b>85</b>	<b>3,3%</b>
O01 Ouvriers qualifiés des travaux publics (terrassement, béton...)	553	409	73,9%	13	2,4%
O02 Maçons qualifiés	2 279	2 003	87,9%	27	1,2%
O03 Plâtriers, charpentiers et autres ouvriers qualifiés du gros œuvre du bâtiment	1 046	894	85,4%	15	1,4%
O04 Ouvriers non qualifiés du gros œuvre du bâtiment	552	398	72,2%	27	4,9%
O05 Peintres et ouvriers qualifiés des finitions du bâtiment	603	361	60,0%	108	17,9%
O06 Electriciens qualifiés du bâtiment	496	390	78,7%	11	2,1%
O07 Plombiers et chauffagistes qualifiés	922	825	89,5%	58	6,3%
O08 Menuisiers qualifiés du bâtiment, serruriers-poseurs	1 025	695	67,8%	20	2,0%
O09 Autres ouvriers qualifiés du second œuvre du bâtiment	847	620	73,2%	23	2,7%
O10 Ouvriers non qualifiés du second œuvre du bâtiment	531	192	36,1%	40	7,6%
O11 Conducteurs qualifiés d'engins de chantier du BTP	377	264	69,8%	14	3,7%
<b>Ensemble "Ouvriers de la construction et du bâtiment"</b>	<b>9 231</b>	<b>7 050</b>	<b>76,4%</b>	<b>356</b>	<b>3,9%</b>

## Projets de recrutement par métier

## Pays de la Loire

	Recrut. déclarés	Recrut. déclarés avec difficultés	% Recrut. avec difficultés	Recrut. principalem. liés à une activité saisonnière	% Recrut. saisonniers
I01 Ouvriers qualifiés de l'électricité et de l'électronique (câbleurs, plateformistes, contrôleurs...)	349	171	49,1%	10	2,9%
I02 Ouvriers non qualifiés de l'électricité et de l'électronique	116	23	19,7%	6	5,0%
I03 Ouvriers qualifiés travaillant par enlèvement de métal	432	362	83,8%	7	1,6%
I04 Chaudronniers, tôliers industriels qualifiés	625	502	80,2%	79	12,6%
I05 Métalliers, serruriers industriels qualifiés	390	318	81,6%	10	2,6%
I06 Autres ouvriers qualifiés travaillant par formage de métal (forgerons, tuyauteurs...)	402	180	44,8%	5	1,2%
I07 Ouvriers non qualifiés travaillant par enlèvement ou formage de métal	70	25	35,4%	4	5,1%
I08 Ouvriers qualifiés de la mécanique (soudeurs, monteurs, mécaniciens, ajusteurs...)	1 178	806	68,4%	60	5,1%
I09 Ouvriers non qualifiés de la mécanique (monteurs, contrôleurs, métalliers, serruriers...)	346	146	42,2%	110	31,9%
I10 Mécaniciens qualifiés d'automobiles (entretien, réparation)	301	221	73,3%	15	4,9%
I11 Autres ouvriers de la réparation automobile (mécaniciens réparateurs, carrossiers...)	197	151	76,6%	0	0,0%
I12 Ouvriers qualifiés des industries agroalimentaires	1 436	751	52,3%	567	39,5%
I13 Ouvriers non qualifiés des industries agroalimentaires	1 463	473	32,3%	815	55,7%
I14 Ouvriers qualifiés de la chimie	86	54	62,7%	9	10,9%
I15 Ouvriers non qualifiés de la chimie	79	28	35,7%	0	0,0%
I16 Ouvriers qualifiés du textile et du cuir	146	94	64,3%	15	10,4%
I17 Ouvriers non qualifiés du textile et du cuir	177	51	28,6%	66	37,3%
I18 Ouvriers qualifiés de la menuiserie industrielle et de l'ameublement	408	270	66,2%	20	5,0%
I19 Autres ouvriers qualifiés du bois	267	186	69,6%	10	3,8%
I20 Ouvriers non qualifiés du bois	240	98	41,0%	124	51,7%
I21 Ouvriers qualifiés des industries graphiques (impression, brochure, reliure, photogravure...)	165	66	40,1%	0	0,0%
I22 Ouvriers qualifiés de la maintenance (entretien d'équipements, entretien des bâtiments...)	313	216	69,0%	18	5,6%
I23 Autres ouvriers qualifiés de l'industrie	882	462	52,4%	130	14,7%
I24 Autres ouvriers non qualifiés de l'industrie	388	128	32,9%	51	13,0%
<b>Ensemble "Ouvriers des secteurs de l'industrie"</b>	<b>10 454</b>	<b>5 780</b>	<b>55,3%</b>	<b>2 130</b>	<b>20,4%</b>

## Projets de recrutement par métier

Pays de la Loire

	Recrut. déclarés	Recrut. déclarés avec difficultés	% Recrut. avec difficultés	Recrut. principalem. liés à une activité saisonnière	% Recrut. saisonniers
Z01 Conducteurs d'engins de traction et de levage	167	109	65,3%	22	13,4%
Z02 Coursiers, conducteurs-livreurs	762	406	53,3%	123	16,2%
Z03 Conducteurs routiers et grands routiers	1 953	1 266	64,8%	169	8,6%
Z04 Conducteurs routiers de transport en commun	572	290	50,6%	48	8,3%
Z05 Autres conducteurs de véhicules (taxi, voiture particulière, ambulance...)	193	84	43,6%	32	16,3%
Z06 Magasiniers qualifiés	348	106	30,4%	28	7,9%
Z07 Autres ouvriers qualifiés de la manutention (caristes, responsables d'entrepôt...)	228	49	21,5%	64	27,9%
Z08 Ouvriers non qualifiés de la manutention	518	127	24,6%	118	22,8%
Z09 Marins pêcheurs	219	3	1,5%	170	77,5%
Z10 Jardiniers	223	47	20,9%	62	27,7%
Z11 Autres métiers liés à l'agriculture	103	6	6,2%	47	45,4%
<b>Ensemble "Autres"</b>	<b>5 287</b>	<b>2 494</b>	<b>47,2%</b>	<b>882</b>	<b>16,7%</b>
<b>Ensemble des métiers</b>	<b>66 928</b>	<b>31 868</b>	<b>47,6%</b>	<b>18 984</b>	<b>28,4%</b>

NB : Le tableau relatif aux établissements recruteurs, détaillé par métier, est inclus dans un fichier récapitulatif des années 2002 à 2007, livré avec le présent document



*Annexe 2*  
*Les projets de recrutement*  
*par métier et par bassin d'emploi*

	Etablissements recruteurs (en %)			Nombre de projets de recrutement			dont difficiles (en %)			dont saisonniers (en %)		
	2005	2006	2007	2005	2006	2007	2005	2006	2007	2005	2006	2007
ANCENIS	23,8	25,0	29,8	627	614	837	49,3	45,3	45,9	17,6	24,7	9,5
ANGERS	25,0	21,9	22,8	7 617	5 840	6 344	41,9	42,0	42,3	33,0	26,4	18,9
CHALLANS	31,8	28,3	29,6	3 041	2 737	2 459	47,6	45,3	50,0	65,2	65,1	57,6
CHATEAU GONTIER	24,5	22,6	23,5	480	624	647	58,1	50,2	49,5	5,5	5,7	5,1
CHATEAUBRIANT	24,2	23,4	25,0	801	647	928	48,0	49,0	64,1	29,1	11,2	20,7
CHOLET	24,1	24,7	26,5	3 829	3 247	3 966	48,5	55,4	49,5	25,1	20,4	19,8
FONTENAY LE CTE	24,5	26,3	26,4	1 590	1 850	1 777	54,0	56,8	45,5	33,0	28,9	22,2
LA BAULE	31,6	26,3	31,6	2 811	2 153	3 176	48,7	40,5	44,5	67,1	62,0	61,3
LA FERTE BERNARD	21,4	21,8	23,0	749	898	901	54,3	51,3	65,5	17,5	29,7	12,2
LA FLECHE	19,4	23,7	21,7	516	796	718	68,6	54,1	47,4	22,3	16,2	28,9
LA ROCHE SUR YON	28,9	27,2	26,0	4 944	3 755	4 367	44,7	48,1	49,9	39,8	33,9	24,1
LAVAL	22,9	22,4	22,0	2 166	2 479	2 463	53,0	45,2	43,4	11,9	12,1	17,8
LE MANS	24,2	23,4	20,9	6 244	5 083	4 956	35,1	45,3	42,7	30,4	19,4	27,8
LES HERBIERS	28,9	27,0	26,9	2 433	2 893	2 857	53,9	43,8	51,8	19,9	32,1	23,5
LES SABLES D OLNNE	27,7	28,3	28,3	3 695	3 810	3 871	46,6	46,3	36,6	68,7	67,9	64,1
MAMERS	21,8	19,5	21,7	421	701	367	45,0	31,9	58,5	18,6	34,0	21,6
MAYENNE	23,7	21,9	20,3	883	1 203	1 129	59,2	50,4	56,0	11,8	14,0	13,0
NANTES	25,7	24,2	23,8	16 478	16 269	15 679	37,7	43,2	51,2	20,4	23,8	19,5
PORNIC	30,0	28,2	31,9	2 409	2 083	2 442	51,8	48,2	48,5	52,0	48,8	45,0
REDON	41,3	30,9	28,5	102	62	75	47,1	69,2	64,2	4,8	4,7	28,3
SABLE SUR SARTHE	24,8	22,5	23,1	716	594	1 125	64,8	53,2	27,2	15,3	9,9	29,9
SAINT NAZAIRE	23,1	25,5	24,9	2 705	3 597	2 877	34,3	33,2	44,0	39,8	38,6	21,5
SAUMUR	22,3	25,1	20,7	2 247	1 851	2 013	46,9	52,1	51,6	39,1	34,0	43,2
SEGRE	27,4	25,0	28,6	755	638	957	44,4	51,7	58,0	17,3	27,7	39,3
ENSEMBLE PAYS DE LA LOIRE	25,6	24,6	24,6	68 257	64 425	66 928	44,0	45,3	47,6	33,1	31,2	28,4

Le nombre de projets de recrutement envisagés en 2005 et 2006 a été recalculé sur la base des contours des bassins d'emploi définis en 2007.  
Certains chiffres peuvent donc présenter quelques différences avec ceux proposés dans les publications précédentes.

Nombre de projets de recrutement

	ANCEIMS	ANGERS	CHALLANS	CHATEAU GONTIER	CHATEAUBRIANT	CHOLET	FONTENAY LE COMTE	LA BAULE	LA FERTE BERNARD	LA FLECHE
Codes bassins d'emploi	52121	52118	52117	52126	52103	52105	52115	52122	52110	52112
C01 Cadres administratifs, comptables et financiers	3	49	15	0	3	14	6	3	9	3
C02 Ingénieurs et cadres d'études et de recherche	0	70	0	9	0	19	14	3	26	3
C03 Ingénieurs et cadres spécialistes de l'informatique (sauf technico-commerciaux)	2	61	8	0	0	22	0	0	0	7
C04 Ingénieurs et cadres techniques de l'industrie	2	56	3	3	2	17	0	3	26	0
C05 Cadres du BTP	11	84	3	3	7	18	9	7	4	4
C06 Cadres commerciaux et technico-commerciaux	3	81	24	10	16	56	12	4	9	13
C07 Cadres de la banque et des assurances	0	6	2	0	0	7	0	0	0	0
C08 Cadres des transports et navigants de l'aviation civile	0	6	0	0	0	0	0	0	0	0
C09 Assistants de la communication, interprètes	0	6	0	0	0	0	0	0	0	0
C10 Cadres de la communication, de la documentation, de l'édition, journalistes	0	0	0	0	0	0	0	0	0	0
C11 Professionnels des spectacles, photographes, stylistes, décorateurs	6	13	0	0	0	2	3	5	0	0
C12 Professionnels salariés de la santé (médecins, chirurgiens dentistes, pharmaciens...)	4	41	9	6	15	40	9	19	7	0
C13 Professeurs et directeurs d'établissement d'enseignement privé salariés	9	37	0	0	0	0	0	0	0	14
C14 Cadres de l'hôtellerie et de la restauration	0	20	35	0	0	21	3	0	0	0
<b>Ensemble "Fonctions d'encadrement"</b>	<b>39</b>	<b>530</b>	<b>100</b>	<b>30</b>	<b>44</b>	<b>217</b>	<b>57</b>	<b>43</b>	<b>82</b>	<b>44</b>
A01 Techniciens des services administratifs, comptables et financiers	2	51	15	2	3	9	14	15	6	4
A02 Secrétaires de direction, personnels de secrétariat de niveau supérieur	2	37	3	0	0	3	3	0	9	3
A03 Secrétaires, assistantes	23	160	24	12	30	81	36	38	20	24
A04 Employés de la comptabilité	3	37	4	3	7	31	5	14	0	4
A05 Agents et hôtesses d'accueil, standardistes	9	68	86	0	0	34	30	89	7	0
A06 Autres employés administratifs d'entreprises	24	44	21	29	0	12	3	7	3	0
A07 Programmeurs et autres informaticiens (sauf ingénieurs et cadres)	3	35	6	0	0	6	3	3	0	3
A08 Opérateurs de saisie informatique	0	25	0	0	0	0	0	0	4	0
<b>Ensemble "Fonctions administratives"</b>	<b>66</b>	<b>457</b>	<b>158</b>	<b>45</b>	<b>41</b>	<b>177</b>	<b>94</b>	<b>166</b>	<b>49</b>	<b>39</b>

Nombre de projets de recrutement

		ANCENIS	ANGERS	CHALLANS	CHATEAU GONTIER	CHATEAUBRIANT	CHOLET	FONTENAY LE COMTE	LA BAULE	LA FERTE BERNARD	LA FLECHE
Codes bassins d'emploi		52121	52118	52117	52126	52103	52105	52115	52122	52110	52112
S01	Animateurs socioculturels, de sport et de loisirs	23	384	175	7	14	200	61	172	16	7
S02	Formateurs, recruteurs	8	89	3	6	9	46	12	0	3	3
S03	Assistants sociales et conseillers familiaux	0	15	0	0	0	7	0	3	0	0
S04	Educateurs spécialisés, conseillers d'éducation et surveillants	11	60	3	0	6	23	0	0	13	15
S05	Professions paramédicales (techniciens médic., prépar. pharmacie, spéc. rééduc ...)	7	56	7	6	6	24	10	46	0	18
S06	Aides-soignants	55	149	7	7	7	128	43	43	5	39
S07	Infirmiers, sages-femmes	8	60	5	3	5	20	12	14	5	8
<b>Ensemble "Fonctions sociales et médico-sociales"</b>		<b>112</b>	<b>812</b>	<b>200</b>	<b>29</b>	<b>47</b>	<b>447</b>	<b>138</b>	<b>277</b>	<b>42</b>	<b>89</b>
V01	Chefs de rayon, acheteurs, marchandiseurs	0	25	6	4	3	32	10	4	4	0
V02	Représentants, VRP	13	264	29	51	7	242	45	44	25	0
V03	Vendeurs en alimentation	4	50	43	13	8	28	4	163	10	10
V04	Vendeurs en équipement de la personne et articles de sport	4	68	80	12	0	22	11	17	0	4
V05	Vendeurs autres qu'en alimentation et équipement de la personne	14	58	47	6	0	33	21	83	0	4
V06	Caissiers, employés de libre-service	14	125	74	0	38	40	51	336	0	25
V07	Employés et agents de maîtrise de l'hôtellerie (serveurs, maîtres d'hôtel...)	46	551	458	4	12	272	30	808	13	56
V08	Bouchers, charcutiers, boulangers	7	41	42	0	7	37	31	71	13	24
V09	Cuisiniers	25	162	207	11	9	62	22	302	8	16
V10	Coiffeurs, esthéticiens, manucures	9	66	33	0	14	25	13	52	0	4
V11	Employés de maison et assistantes maternelles (y.c, aides à domicile)	16	308	57	13	6	51	54	0	7	8
V12	Agents de gardiennage et de sécurité	0	88	13	0	0	2	17	39	3	0
V13	Agents d'entretien	65	306	150	22	24	115	53	187	14	51
V14	Employés et techniciens de la banque	4	4	8	4	7	2	6	7	3	10
V15	Employés et techniciens des assurances	0	97	2	0	0	0	0	0	0	0
V16	Agents d'exploitation des transports	0	12	0	0	0	0	3	0	0	0
V17	Agents administratifs et commerciaux du tourisme et des transports	0	18	37	0	0	4	0	8	0	4
V18	Employés des services divers (pompistes, teinturiers, blanchisseurs...)	2	58	21	0	0	10	0	4	4	0
<b>Ensemble "Fonctions liées à la vente, au tourisme et aux services (hors cadres)"</b>		<b>223</b>	<b>2 303</b>	<b>1 309</b>	<b>141</b>	<b>134</b>	<b>978</b>	<b>371</b>	<b>2 123</b>	<b>104</b>	<b>214</b>

Nombre de projets de recrutement

		ANCEINS	ANGERS	CHALLANS	CHATEAU GONTIER	CHATEAUBRIANT	CHOLET	FONTEMAY LE COMTE	LA BAULE	LA FERTE BERNARD	LA FLECHE
Codes bassins d'emploi		52121	52118	52117	52126	52103	52105	52115	52122	52110	52112
T01	Techniciens, agents de maîtrise de l'électricité, de l'électronique et des télécoms	0	58	0	3	0	16	13	0	6	4
T02	Techniciens, agents de maîtrise, dessinateurs indust. mécaniques et travail métaux	5	44	3	3	6	16	11	0	17	6
T03	Techniciens, agents de maîtrise des industries agroalimentaires	0	3	6	10	0	3	0	0	0	0
T04	Techniciens, agents de maîtrise de la chimie	2	11	0	3	0	3	0	0	0	0
T05	Techniciens, agents de maîtrise du bois, textile, cuir et industries graphiques	0	7	6	0	0	9	6	0	8	0
T06	Techniciens, agents de maîtrise de la maintenance	9	36	14	3	24	30	9	6	21	3
T07	Autres techniciens et agents de maîtrise de l'industrie	7	12	0	8	6	37	10	3	4	10
T08	Techniciens du BTP (métreurs, dessinateurs d'études en BTP, géomètres...)	15	105	6	14	13	40	27	11	10	10
<b>Ensemble "Autres techniciens et employés"</b>		<b>38</b>	<b>277</b>	<b>36</b>	<b>43</b>	<b>50</b>	<b>153</b>	<b>76</b>	<b>20</b>	<b>66</b>	<b>32</b>
O01	Ouvriers qualifiés des travaux publics (terrassement, béton...)	6	47	11	3	52	39	17	24	16	0
O02	Maçons qualifiés	34	198	80	31	35	160	151	120	39	5
O03	Plâtriers, charpentiers et autres ouvriers qualifiés du gros œuvre du bâtiment	18	103	37	24	24	46	10	34	19	22
O04	Ouvriers non qualifiés du gros œuvre du bâtiment	14	75	25	4	0	28	12	13	4	0
O05	Peintres et ouvriers qualifiés des finitions du bâtiment	0	26	21	0	4	39	6	22	0	22
O06	Electriciens qualifiés du bâtiment	0	36	7	3	0	25	26	5	14	12
O07	Plombiers et chauffagistes qualifiés	24	75	26	24	0	116	23	20	30	38
O08	Menuisiers qualifiés du bâtiment, serruriers-poseurs	18	63	21	20	13	141	47	19	7	5
O09	Autres ouvriers qualifiés du second œuvre du bâtiment	12	131	17	0	16	39	41	34	11	12
O10	Ouvriers non qualifiés du second œuvre du bâtiment	7	88	8	7	4	24	49	20	4	0
O11	Conducteurs qualifiés d'engins de chantier du BTP	24	30	14	0	16	7	3	17	0	6
<b>Ensemble "Ouvriers de la construction et du bâtiment"</b>		<b>157</b>	<b>873</b>	<b>267</b>	<b>117</b>	<b>166</b>	<b>663</b>	<b>385</b>	<b>329</b>	<b>144</b>	<b>121</b>

Nombre de projets de recrutement

	ANCEINS	ANGERS	CHALLANS	CHATEAU GONTIER	CHATEAUBRIANT	CHOLET	FONTEMAY LE COMTE	LA BAULE	LA FERTE BERNARD	LA FLECHE
Codes bassins d'emploi	52121	52118	52117	52126	52103	52105	52115	52122	52110	52112
I01 Ouvriers qualifiés 'électricité et électronique (câbleurs, plateformes, contrôleurs...)	6	40	0	0	0	35	0	0	0	13
I02 Ouvriers non qualifiés de l'électricité et de l'électronique	0	7	0	0	6	10	5	0	10	6
I03 Ouvriers qualifiés travaillant par enlèvement de métal	9	14	5	13	17	49	20	3	4	7
I04 Chaudronniers, tôliers industriels qualifiés	22	33	6	14	31	14	47	9	0	0
I05 Métalliers, serruriers industriels qualifiés	8	20	0	27	17	71	12	15	3	3
I06 Autres ouvriers qualifiés travaillant par formage de métal (forgerons, tuyauteurs...)	0	3	14	5	2	13	3	5	6	3
I07 Ouvriers non qualifiés travaillant par enlèvement ou formage de métal	0	0	0	0	0	3	0	0	0	3
I08 Ouvriers qualifiés de la mécanique (soudeurs, monteurs, mécaniciens, ajusteurs...)	10	86	9	10	54	62	57	26	19	16
I09 Ouvriers non qualifiés de la mécanique (monteurs, métalliers, serruriers...)	8	7	3	0	7	19	13	4	0	6
I10 Mécaniciens qualifiés d'automobiles (entretien, réparation)	7	24	4	0	13	46	4	4	0	11
I11 Autres ouvriers de la réparation automobile (mécaniciens réparateurs, carrossiers...)	0	11	3	4	9	18	0	0	0	0
I12 Ouvriers qualifiés des industries agroalimentaires	6	208	27	47	0	120	16	0	156	0
I13 Ouvriers non qualifiés des industries agroalimentaires	0	23	23	16	52	114	23	4	0	0
I14 Ouvriers qualifiés de la chimie	0	0	0	3	0	30	0	0	0	3
I15 Ouvriers non qualifiés de la chimie	0	0	0	0	0	25	0	0	0	0
I16 Ouvriers qualifiés du textile et du cuir	0	3	5	8	0	15	0	7	5	0
I17 Ouvriers non qualifiés du textile et du cuir	0	0	0	8	0	6	15	0	26	0
I18 Ouvriers qualifiés de la menuiserie industrielle et de l'ameublement	0	15	3	0	0	103	19	13	22	0
I19 Autres ouvriers qualifiés du bois	5	10	3	6	7	18	27	22	0	0
I20 Ouvriers non qualifiés du bois	0	75	8	0	0	9	6	5	22	0
I21 Ouvriers qualif. industries graphiques (impression, brochure, reliure, photogravure...)	0	9	0	0	0	11	6	0	34	5
I22 Ouvriers qualifiés de la maintenance (entretien d'équipements, des bâtiments...)	6	34	0	6	11	23	10	7	0	4
I23 Autres ouvriers qualifiés de l'industrie	25	39	0	20	73	216	8	5	31	9
I24 Autres ouvriers non qualifiés de l'industrie	5	21	6	0	21	95	50	0	27	11
<b>Ensemble "Ouvriers des secteurs de l'industrie"</b>	<b>116</b>	<b>682</b>	<b>119</b>	<b>186</b>	<b>320</b>	<b>1 125</b>	<b>341</b>	<b>127</b>	<b>364</b>	<b>98</b>

Nombre de projets de recrutement

		ANCEMIS	ANGERS	CHALLANS	CHATEAU GONTIER	CHATEAUBRIANT	CHOLET	FONTENAY LE COMTE	LA BAULE	LA FERTE BERNARD	LA FLECHE
<i>Codes bassins d'emploi</i>		52121	52118	52117	52126	52103	52105	52115	52122	52110	52112
Z01	Conducteurs d'engins de traction et de levage	0	20	0	0	0	0	7	4	0	0
Z02	Coursiers, conducteurs-livreurs	6	77	25	0	0	34	16	4	0	17
Z03	Conducteurs routiers et grands routiers	54	150	102	34	49	77	58	27	13	26
Z04	Conducteurs routiers de transport en commun	2	35	17	0	55	14	0	19	0	0
Z05	Autres conducteurs de véhicules (taxi, voiture particulière, ambulance...)	10	22	29	0	4	3	5	0	8	5
Z06	Magasiniers qualifiés	6	24	19	18	7	15	8	4	3	9
Z07	Autres ouvriers qualifiés de la manutention (caristes, responsables d'entrepôt...)	0	8	3	0	4	27	3	4	11	0
Z08	Ouvriers non qualifiés de la manutention	7	53	22	0	0	19	18	11	8	22
Z09	Marins pêcheurs	0	7	39	0	0	0	155	7	0	0
Z10	Jardiniers	0	13	0	0	0	10	44	11	5	0
Z11	Autres métiers liés à l'agriculture	0	0	13	4	7	7	0	0	0	0
<b>Ensemble "Autres"</b>		<b>85</b>	<b>410</b>	<b>270</b>	<b>56</b>	<b>125</b>	<b>206</b>	<b>315</b>	<b>90</b>	<b>49</b>	<b>80</b>
<b>Ensemble des métiers</b>		<b>837</b>	<b>6 344</b>	<b>2 459</b>	<b>647</b>	<b>928</b>	<b>3 966</b>	<b>1 777</b>	<b>3 176</b>	<b>901</b>	<b>718</b>

Nombre de projets de recrutement

	LA ROCHE SUR YON	LAVAL	LE MANS	LES HERBIERS	LES SABLES D'OULONNE	MAMERS	MAYENNE	NANTES	PORNIC	REDON
<i>Codes bassins d'emploi</i>	52114	52127	52108	52113	52116	52109	52128	52120	52124	53113
C01 Cadres administratifs, comptables et financiers	30	28	61	5	20	0	6	198	9	0
C02 Ingénieurs et cadres d'études et de recherche	17	28	22	5	4	0	8	400	0	0
C03 Ingénieurs et cadres spécialistes de l'informatique (sauf technico-commerciaux)	0	14	73	5	0	0	48	727	3	0
C04 Ingénieurs et cadres techniques de l'industrie	17	11	34	15	6	4	25	108	3	0
C05 Cadres du BTP	32	39	39	14	10	0	10	154	12	0
C06 Cadres commerciaux et technico-commerciaux	29	35	96	23	10	4	24	330	12	0
C07 Cadres de la banque et des assurances	9	2	22	0	0	0	0	47	3	0
C08 Cadres des transports et navigants de l'aviation civile	0	0	0	0	0	0	0	3	0	0
C09 Assistants de la communication, interprètes	0	0	17	0	0	0	0	3	0	0
C10 Cadres de la communication, de la documentation, de l'édition, journalistes	3	11	7	2	9	0	0	48	0	0
C11 Professionnels des spectacles, photographes, stylistes, décorateurs	0	121	64	3	0	0	0	141	0	0
C12 Professionnels salariés de la santé (médecins, chirurgiens dentistes, pharmaciens...)	26	21	39	12	17	8	4	57	10	0
C13 Professeurs et directeurs d'établissement d'enseignement privé salariés	3	8	48	3	3	9	0	61	3	0
C14 Cadres de l'hôtellerie et de la restauration	0	8	20	0	5	0	4	15	4	0
<b>Ensemble "Fonctions d'encadrement"</b>	<b>167</b>	<b>326</b>	<b>542</b>	<b>86</b>	<b>84</b>	<b>25</b>	<b>129</b>	<b>2 291</b>	<b>61</b>	<b>0</b>
A01 Techniciens des services administratifs, comptables et financiers	28	24	38	12	6	3	3	103	6	0
A02 Secrétaires de direction, personnels de secrétariat de niveau supérieur	15	6	21	6	0	0	4	88	0	0
A03 Secrétaires, assistantes	95	78	111	63	61	11	12	458	46	3
A04 Employés de la comptabilité	23	37	54	13	3	0	0	116	12	0
A05 Agents et hôtesses d'accueil, standardistes	45	3	51	13	63	4	0	201	30	0
A06 Autres employés administratifs d'entreprises	29	9	45	10	18	0	0	120	35	0
A07 Programmeurs et autres informaticiens (sauf ingénieurs et cadres)	38	3	13	5	0	0	0	75	15	0
A08 Opérateurs de saisie informatique	3	10	0	0	0	0	7	30	3	0
<b>Ensemble "Fonctions administratives"</b>	<b>277</b>	<b>170</b>	<b>333</b>	<b>121</b>	<b>151</b>	<b>18</b>	<b>26</b>	<b>1 192</b>	<b>148</b>	<b>3</b>



Nombre de projets de recrutement

		LA ROCHE SUR YON	LAVAL	LE MANS	LES HERBIERS	LES SABLES D'OLOMME	MAMERS	MAYENNE	NANTES	PORNIC	REDON
Codes bassins d'emploi		52114	52127	52108	52113	52116	52109	52128	52120	52124	53113
S01	Animateurs socioculturels, de sport et de loisirs	198	271	313	58	238	37	6	1 162	263	0
S02	Formateurs, recruteurs	24	13	47	17	4	4	7	157	37	0
S03	Assistants sociales et conseillers familiaux	11	10	25	3	5	0	0	62	0	0
S04	Educateurs spécialisés, conseillers d'éducation et surveillants	32	25	61	8	0	0	0	106	21	0
S05	Professions paramédicales (techniciens médic., prépar. pharmacie, spéc. rééduc ...)	24	16	39	24	25	0	4	133	30	3
S06	Aides-soignants	17	15	33	81	50	8	0	325	44	5
S07	Infirmiers, sages-femmes	5	7	11	12	2	0	0	129	13	0
<b>Ensemble "Fonctions sociales et médico-sociales"</b>		<b>310</b>	<b>357</b>	<b>528</b>	<b>202</b>	<b>325</b>	<b>49</b>	<b>17</b>	<b>2 073</b>	<b>408</b>	<b>7</b>
V01	Chefs de rayon, acheteurs, marchandiseurs	11	3	0	8	4	4	0	114	4	0
V02	Représentants, VRP	159	24	114	50	45	3	2	481	53	0
V03	Vendeurs en alimentation	84	21	50	27	156	5	3	173	78	4
V04	Vendeurs en équipement de la personne et articles de sport	0	9	29	45	146	5	3	138	56	0
V05	Vendeurs autres qu'en alimentation et équipement de la personne	20	31	122	20	56	0	4	366	19	0
V06	Caissiers, employés de libre-service	0	65	13	26	901	4	12	177	80	0
V07	Employés et agents de maîtrise de l'hôtellerie (serveurs, maîtres d'hôtel...)	472	139	403	210	495	18	8	658	237	3
V08	Bouchers, charcutiers, boulangers	38	17	62	44	72	5	8	146	51	0
V09	Cuisiniers	157	19	145	33	197	9	8	311	97	6
V10	Coiffeurs, esthéticiens, manucures	34	20	48	21	27	4	9	178	30	0
V11	Employés de maison et assistantes maternelles (y.c, aides à domicile)	75	46	271	30	19	13	23	612	42	13
V12	Agents de gardiennage et de sécurité	41	0	137	5	39	20	9	193	85	0
V13	Agents d'entretien	469	41	177	93	253	3	86	1 037	38	0
V14	Employés et techniciens de la banque	13	33	18	5	9	3	8	128	8	0
V15	Employés et techniciens des assurances	2	2	14	0	6	0	0	38	0	0
V16	Agents d'exploitation des transports	5	3	7	2	0	0	0	77	0	0
V17	Agents administratifs et commerciaux du tourisme et des transports	0	7	4	13	12	0	0	69	0	0
V18	Employés des services divers (pompistes, teinturiers, blanchisseurs...)	17	3	7	11	11	0	3	69	13	0
<b>Ensemble "Fonctions liées à la vente, au tourisme et aux services (hors cadres)"</b>		<b>1 598</b>	<b>482</b>	<b>1 620</b>	<b>644</b>	<b>2 446</b>	<b>94</b>	<b>188</b>	<b>4 965</b>	<b>892</b>	<b>27</b>

Nombre de projets de recrutement

		LA ROCHE SUR YON	LAVAL	LE MANS	LES HERBIERS	LES SABLES D'OLONNE	MAMERS	MAYENNE	NANTES	PORNIC	REDON
Codes bassins d'emploi		52114	52127	52108	52113	52116	52109	52128	52120	52124	53113
T01	Techniciens, agents de maîtrise de l'électricité, de l'électronique et des télécoms	27	11	20	0	0	0	0	95	7	2
T02	Techniciens, agents de maîtrise, dessinateurs indust. mécaniques et travail métaux	34	12	14	20	9	4	3	54	8	0
T03	Techniciens, agents de maîtrise des industries agroalimentaires	3	20	4	10	3	0	0	19	0	0
T04	Techniciens, agents de maîtrise de la chimie	0	0	0	0	0	0	0	15	0	0
T05	Techniciens, agents de maîtrise du bois, textile, cuir et industries graphiques	23	3	7	8	0	6	0	34	9	0
T06	Techniciens, agents de maîtrise de la maintenance	26	9	42	27	14	0	6	132	7	0
T07	Autres techniciens et agents de maîtrise de l'industrie	15	0	12	23	6	5	25	106	0	3
T08	Techniciens du BTP (métreurs, dessinateurs d'études en BTP, géomètres...)	38	45	68	19	24	4	12	248	17	0
<b>Ensemble "Autres techniciens et employés"</b>		<b>167</b>	<b>100</b>	<b>166</b>	<b>105</b>	<b>56</b>	<b>20</b>	<b>46</b>	<b>703</b>	<b>47</b>	<b>5</b>
O01	Ouvriers qualifiés des travaux publics (terrassement, béton...)	28	36	60	4	3	13	12	107	45	0
O02	Maçons qualifiés	183	85	139	148	78	19	28	374	144	0
O03	Plâtriers, charpentiers et autres ouvriers qualifiés du gros œuvre du bâtiment	59	46	52	102	21	17	77	177	41	4
O04	Ouvriers non qualifiés du gros œuvre du bâtiment	15	0	175	3	9	12	0	41	41	4
O05	Peintres et ouvriers qualifiés des finitions du bâtiment	80	21	44	31	13	0	7	222	15	0
O06	Electriciens qualifiés du bâtiment	52	10	68	26	20	5	28	126	8	0
O07	Plombiers et chauffagistes qualifiés	104	30	113	39	17	0	11	151	15	0
O08	Menuisiers qualifiés du bâtiment, serruriers-poseurs	109	29	76	35	33	20	44	158	45	0
O09	Autres ouvriers qualifiés du second œuvre du bâtiment	76	36	61	55	24	4	6	172	8	0
O10	Ouvriers non qualifiés du second œuvre du bâtiment	32	25	66	30	29	0	8	44	0	6
O11	Conducteurs qualifiés d'engins de chantier du BTP	44	23	23	3	15	8	0	77	36	0
<b>Ensemble "Ouvriers de la construction et du bâtiment"</b>		<b>782</b>	<b>340</b>	<b>877</b>	<b>474</b>	<b>262</b>	<b>98</b>	<b>222</b>	<b>1 650</b>	<b>398</b>	<b>13</b>

Nombre de projets de recrutement

		LA ROCHE SUR YON	LAVAL	LE MANS	LES HERBIERS	LES SABLES D'OLOUINE	MAIMERS	MAYENNE	NANTES	PORNIC	REDON
Codes bassins d'emploi		52114	52127	52108	52113	52116	52109	52128	52120	52124	53113
I01	Ouvriers qualifiés 'électricité et électronique (câbleurs, platformistes, contrôleurs...)	22	31	26	10	26	0	3	65	8	0
I02	Ouvriers non qualifiés de l'électricité et de l'électronique	3	44	3	4	4	0	0	0	0	9
I03	Ouvriers qualifiés travaillant par enlèvement de métal	44	6	34	103	0	0	9	18	3	0
I04	Chaudronniers, tôliers industriels qualifiés	63	47	63	40	27	8	61	70	24	0
I05	Métalliers, serruriers industriels qualifiés	36	7	21	43	12	6	8	40	11	0
I06	Autres ouvriers qualifiés travaillant par formage de métal (forgerons, tuyauteurs...)	3	6	7	15	3	0	6	18	9	0
I07	Ouvriers non qualifiés travaillant par enlèvement ou formage de métal	16	0	7	2	4	0	3	14	11	0
I08	Ouvriers qualifiés de la mécanique (soudeurs, monteurs, mécaniciens, ajusteurs...)	112	36	56	63	25	3	50	312	19	0
I09	Ouvriers non qualifiés de la mécanique (monteurs, métalliers, serruriers...)	3	3	5	8	12	0	6	66	118	0
I10	Mécaniciens qualifiés d'automobiles (entretien, réparation)	4	16	24	9	3	4	7	79	8	0
I11	Autres ouvriers de la réparation automobile (mécaniciens réparateurs, carrossiers...)	7	15	13	7	16	0	0	48	4	0
I12	Ouvriers qualifiés des industries agroalimentaires	60	51	8	145	28	0	32	44	0	0
I13	Ouvriers non qualifiés des industries agroalimentaires	247	56	16	411	95	0	81	147	31	0
I14	Ouvriers qualifiés de la chimie	0	0	15	14	0	0	0	3	0	0
I15	Ouvriers non qualifiés de la chimie	8	0	0	5	41	0	0	0	0	0
I16	Ouvriers qualifiés du textile et du cuir	10	21	0	18	25	0	0	10	3	0
I17	Ouvriers non qualifiés du textile et du cuir	15	3	29	0	0	16	12	22	13	0
I18	Ouvriers qualifiés de la menuiserie industrielle et de l'ameublement	43	3	17	33	51	0	13	6	24	0
I19	Autres ouvriers qualifiés du bois	5	7	5	61	14	0	0	50	3	0
I20	Ouvriers non qualifiés du bois	0	7	31	17	0	0	0	49	8	0
I21	Ouvriers qualif. industries graphiques (impression, brochure, reliure, photogravure...)	0	3	3	0	15	0	48	25	0	0
I22	Ouvriers qualifiés de la maintenance (entretien d'équipements, des bâtiments...)	31	6	25	12	21	0	0	78	16	0
I23	Autres ouvriers qualifiés de l'industrie	33	16	116	30	28	0	3	175	18	0
I24	Autres ouvriers non qualifiés de l'industrie	19	14	21	26	0	0	0	45	0	0
<b>Ensemble "Ouvriers des secteurs de l'industrie"</b>		<b>783</b>	<b>398</b>	<b>545</b>	<b>1 075</b>	<b>450</b>	<b>37</b>	<b>343</b>	<b>1 384</b>	<b>332</b>	<b>9</b>

Nombre de projets de recrutement

	LA ROCHE SUR YON / LAVAL / LE MANS / LES HERBIERS / LES SABLES D'OLOUINE / MAMERS / MAYENNE / NANTES /Pornic / REDON									
	Codes bassins d'emploi	52114	52127	52108	52113	52116	52109	52128	52120	52124
Z01 Conducteurs d'engins de traction et de levage	32	7	4	3	3	0	3	32	7	0
Z02 Coursiers, conducteurs-livreurs	13	53	75	51	14	0	41	269	19	6
Z03 Conducteurs routiers et grands routiers	156	145	114	38	37	22	45	524	20	0
Z04 Conducteurs routiers de transport en commun	14	27	0	0	0	0	19	258	57	0
Z05 Autres conducteurs de véhicules (taxi, voiture particulière, ambulance...)	3	0	20	4	27	0	5	33	0	0
Z06 Magasiniers qualifiés	41	17	14	20	6	0	3	85	7	5
Z07 Autres ouvriers qualifiés de la manutention (caristes, responsables d'entrepôt...)	11	8	41	5	7	0	3	27	31	0
Z08 Ouvriers non qualifiés de la manutention	15	17	32	29	4	0	31	158	3	0
Z09 Marins pêcheurs	0	0	0	0	0	0	0	0	8	0
Z10 Jardiniers	0	14	40	0	0	4	7	33	3	0
Z11 Autres métiers liés à l'agriculture	0	0	5	0	0	0	0	4	0	0
<b>Ensemble "Autres"</b>	<b>284</b>	<b>289</b>	<b>345</b>	<b>149</b>	<b>98</b>	<b>26</b>	<b>158</b>	<b>1 423</b>	<b>156</b>	<b>11</b>
<b>Ensemble des métiers</b>	<b>4 367</b>	<b>2 463</b>	<b>4 956</b>	<b>2 857</b>	<b>3 871</b>	<b>367</b>	<b>1 129</b>	<b>15 679</b>	<b>2 442</b>	<b>75</b>

Nombre de projets de recrutement

		SABLE SUR SARTHE	SAINT NAZAIRE	SAUMUR	SEGRE	LOIRE-ATLANTIQUE	MAINE ET LOIRE	MAYENNE	SARTHE	VENDEE	PAYS DE LA LOIRE
Codes bassins d'emploi		52111	52125	52106	52119	44	49	53	72	85	0
C01	Cadres administratifs, comptables et financiers	3	29	14	6	245	82	34	76	76	513
C02	Ingénieurs et cadres d'études et de recherche	0	60	4	9	463	103	44	52	40	702
C03	Ingénieurs et cadres spécialistes de l'informatique (sauf technico-commerciaux)	0	8	0	0	741	83	62	81	13	978
C04	Ingénieurs et cadres techniques de l'industrie	6	40	3	0	159	76	40	71	42	387
C05	Cadres du BTP	6	14	18	10	205	130	52	53	69	509
C06	Cadres commerciaux et technico-commerciaux	4	38	3	10	402	150	69	126	97	844
C07	Cadres de la banque et des assurances	0	2	0	0	53	13	2	22	11	102
C08	Cadres des transports et navigants de l'aviation civile	0	0	0	0	3	6	0	0	0	9
C09	Assistants de la communication, interprètes	0	0	0	0	3	6	0	17	0	25
C10	Cadres de la communication, de la documentation, de l'édition, journalistes	0	7	2	0	56	2	11	7	15	90
C11	Professionnels des spectacles, photographes, stylistes, décorateurs	3	0	2	0	151	18	121	67	6	364
C12	Professionnels salariés de la santé (médecins, chirurgiens dentistes, pharmaciens...)	0	10	14	4	114	99	31	54	72	371
C13	Professeurs et directeurs d'établissement d'enseignement privé salariés	0	20	0	0	93	37	8	71	9	218
C14	Cadres de l'hôtellerie et de la restauration	0	15	0	0	33	41	12	20	43	148
<b>Ensemble "Fonctions d'encadrement"</b>		<b>22</b>	<b>243</b>	<b>60</b>	<b>39</b>	<b>2 722</b>	<b>846</b>	<b>484</b>	<b>715</b>	<b>493</b>	<b>5 261</b>
A01	Techniciens des services administratifs, comptables et financiers	5	36	0	3	165	63	29	56	75	387
A02	Secrétaires de direction, personnels de secrétariat de niveau supérieur	0	9	6	0	100	46	10	34	27	215
A03	Secrétaires, assistantes	10	71	29	19	670	289	102	177	279	1 517
A04	Employés de la comptabilité	3	29	14	3	181	86	40	60	48	415
A05	Agents et hôtesses d'accueil, standardistes	0	28	19	10	357	132	3	62	237	790
A06	Autres employés administratifs d'entreprises	3	30	17	3	216	76	37	52	81	462
A07	Programmeurs et autres informaticiens (sauf ingénieurs et cadres)	7	7	0	0	102	42	3	24	51	222
A08	Opérateurs de saisie informatique	0	4	12	0	38	37	17	4	3	99
<b>Ensemble "Fonctions administratives"</b>		<b>28</b>	<b>214</b>	<b>97</b>	<b>39</b>	<b>1 829</b>	<b>770</b>	<b>242</b>	<b>467</b>	<b>801</b>	<b>4 108</b>

Nombre de projets de recrutement

		SABLE SUR SARTHE	SAINTE NAZAIRE	SAUMUR	SEGRE	LOIRE-ATLANTIQUE	MAINE ET LOIRE	MAYENNE	SARTHE	VENDEE	PAYS DE LA LOIRE
Codes bassins d'emploi		52111	52125	52106	52119	44	49	53	72	85	0
S01	Animateurs socioculturels, de sport et de loisirs	0	327	140	189	1 960	914	283	373	730	4 261
S02	Formateurs, recruteurs	0	51	23	10	262	168	26	57	60	573
S03	Assistants sociaux et conseillers familiaux	0	3	3	0	68	25	10	25	18	146
S04	Educateurs spécialisés, conseillers d'éducation et surveillants	2	11	50	0	155	133	25	91	43	447
S05	Professions paramédicales (techniciens médic., prépar. pharmacie, spéc. rééduc ...)	8	25	23	0	249	103	26	64	89	532
S06	Aides-soignants	0	51	81	0	531	358	22	85	197	1 192
S07	Infirmiers, sages-femmes	0	10	15	2	179	96	10	24	37	347
<b>Ensemble "Fonctions sociales et médico-sociales"</b>		<b>10</b>	<b>478</b>	<b>335</b>	<b>202</b>	<b>3 404</b>	<b>1 796</b>	<b>403</b>	<b>719</b>	<b>1 174</b>	<b>7 497</b>
V01	Chefs de rayon, acheteurs, marchandiseurs	3	3	7	7	129	72	7	11	39	257
V02	Représentants, VRP	6	56	75	31	654	611	78	149	328	1 820
V03	Vendeurs en alimentation	5	8	71	7	438	156	37	79	315	1 025
V04	Vendeurs en équipement de la personne et articles de sport	0	18	18	0	233	108	24	38	282	686
V05	Vendeurs autres qu'en alimentation et équipement de la personne	10	80	123	0	562	214	41	136	164	1 117
V06	Caissiers, employés de libre-service	4	143	70	10	787	245	77	45	1 053	2 207
V07	Employés et agents de maîtrise de l'hôtellerie (serveurs, maîtres d'hôtel...)	11	86	118	45	1 850	986	152	501	1 664	5 153
V08	Bouchers, charcutiers, boulangers	5	36	13	3	317	95	25	108	227	772
V09	Cuisiniers	4	50	62	3	799	289	38	182	617	1 925
V10	Coiffeurs, esthéticiens, manucures	3	33	7	3	316	101	30	58	128	632
V11	Employés de maison et assistantes maternelles (y.c. aides à domicile)	11	25	37	27	715	424	82	310	235	1 766
V12	Agents de gardiennage et de sécurité	0	0	7	14	317	111	9	160	114	712
V13	Agents d'entretien	11	42	145	6	1 394	573	149	256	1 017	3 390
V14	Employés et techniciens de la banque	5	14	2	0	167	8	45	38	41	300
V15	Employés et techniciens des assurances	0	0	0	0	38	97	2	14	10	161
V16	Agents d'exploitation des transports	0	6	5	0	83	18	3	7	10	121
V17	Agents administratifs et commerciaux du tourisme et des transports	0	12	12	4	89	38	7	8	61	203
V18	Employés des services divers (pompistes, teinturiers, blanchisseurs...)	25	10	3	0	98	71	6	36	60	271
<b>Ensemble "Fonctions liées à la vente, au tourisme et aux services (hors cadres)"</b>		<b>104</b>	<b>623</b>	<b>775</b>	<b>161</b>	<b>8 985</b>	<b>4 217</b>	<b>812</b>	<b>2 136</b>	<b>6 367</b>	<b>22 516</b>

Nombre de projets de recrutement

		SABLE SUR SARTHE	SAINT NAZAIRE	SAUMUR	SEGRE	LOIRE-ATLANTIQUE	MAINE ET LOIRE	MAYENNE	SARTHE	VENDEE	PAYS DE LA LOIRE
Codes bassins d'emploi		52111	52125	52106	52119	44	49	53	72	85	0
T01	Techniciens, agents de maîtrise de l'électricité, de l'électronique et des télécoms	6	16	0	0	120	74	14	35	39	282
T02	Techniciens, agents de maîtrise, dessinateurs indust. mécaniques et travail métaux	4	94	6	5	167	71	17	44	76	376
T03	Techniciens, agents de maîtrise des industries agroalimentaires	0	4	13	0	23	20	30	4	22	99
T04	Techniciens, agents de maîtrise de la chimie	0	6	4	0	23	18	3	0	0	44
T05	Techniciens, agents de maîtrise du bois, textile, cuir et industries graphiques	3	0	0	0	42	16	3	24	43	128
T06	Techniciens, agents de maîtrise de la maintenance	0	61	6	0	239	71	18	66	90	485
T07	Autres techniciens et agents de maîtrise de l'industrie	26	24	6	10	150	66	33	57	54	360
T08	Techniciens du BTP (métreurs, dessinateurs d'études en BTP, géomètres...)	7	34	9	23	339	177	72	98	114	800
<b>Ensemble "Autres techniciens et employés"</b>		<b>45</b>	<b>240</b>	<b>45</b>	<b>38</b>	<b>1 104</b>	<b>514</b>	<b>189</b>	<b>329</b>	<b>439</b>	<b>2 574</b>
O01	Ouvriers qualifiés des travaux publics (terrassment, béton...)	0	19	6	4	254	97	51	89	62	553
O02	Maçons qualifiés	12	68	44	104	775	505	144	214	640	2 279
O03	Plâtriers, charpentiers et autres ouvriers qualifiés du gros œuvre du bâtiment	23	22	49	18	320	216	148	134	229	1 046
O04	Ouvriers non qualifiés du gros œuvre du bâtiment	8	24	40	4	137	148	4	199	63	552
O05	Peintres et ouvriers qualifiés des finitions du bâtiment	3	16	9	3	279	76	28	69	150	603
O06	Electriciens qualifiés du bâtiment	6	7	11	0	147	71	42	105	131	496
O07	Plombiers et chauffagistes qualifiés	18	15	20	15	225	225	65	198	208	922
O08	Menuisiers qualifiés du bâtiment, serruriers-poseurs	63	20	19	19	273	242	93	171	245	1 025
O09	Autres ouvriers qualifiés du second œuvre du bâtiment	12	37	12	31	280	213	42	99	213	847
O10	Ouvriers non qualifiés du second œuvre du bâtiment	58	5	11	6	86	128	40	128	148	531
O11	Conducteurs qualifiés d'engins de chantier du BTP	0	0	17	13	170	68	23	37	80	377
<b>Ensemble "Ouvriers de la construction et du bâtiment"</b>		<b>203</b>	<b>234</b>	<b>238</b>	<b>218</b>	<b>2 946</b>	<b>1 991</b>	<b>679</b>	<b>1 444</b>	<b>2 170</b>	<b>9 231</b>

Nombre de projets de recrutement

	SABLE SUR SARTHE	SAINT NAZAIRE	SAUMUR	SEGRE	LOIRE-ATLANTIQUE	MAINE ET LOIRE	MAYENNE	SARTHE	VENDEE	PAYS DE LA LOIRE
Codes bassins d'emploi	52111	52125	52106	52119	44	49	53	72	85	0
I01 Ouvriers qualifiés 'électricité et électronique (câbleurs, plateformistes, contrôleurs...)	10	26	3	24	105	103	35	48	58	349
I02 Ouvriers non qualifiés de l'électricité et de l'électronique	0	4	0	0	19	18	44	19	16	116
I03 Ouvriers qualifiés travaillant par enlèvement de métal	25	37	3	9	87	74	27	70	173	432
I04 Chaudronniers, tôliers industriels qualifiés	0	43	0	3	200	49	123	70	183	625
I05 Métalliers, serruriers industriels qualifiés	0	10	16	6	101	112	42	32	103	390
I06 Autres ouvriers qualifiés travaillant par formage de métal (forgerons, tuyauteurs...)	0	283	0	0	317	15	17	16	36	402
I07 Ouvriers non qualifiés travaillant par enlèvement ou formage de métal	0	0	0	7	25	9	3	10	22	70
I08 Ouvriers qualifiés de la mécanique (soudeurs, monteurs, mécaniciens, ajusteurs...)	6	105	24	19	526	191	95	99	266	1 178
I09 Ouvriers non qualifiés de la mécanique (monteurs, métalliers, serruriers...)	0	39	7	12	241	46	10	10	39	346
I10 Mécaniciens qualifiés d'automobiles (entretien, réparation)	0	7	19	8	117	98	23	39	24	301
I11 Autres ouvriers de la réparation automobile (mécaniciens réparateurs, carrossiers...)	0	27	15	0	88	44	18	13	34	197
I12 Ouvriers qualifiés des industries agroalimentaires	415	23	36	14	73	379	130	579	276	1 436
I13 Ouvriers non qualifiés des industries agroalimentaires	66	8	50	0	242	187	152	82	800	1 463
I14 Ouvriers qualifiés de la chimie	0	18	0	0	21	30	3	19	14	86
I15 Ouvriers non qualifiés de la chimie	0	0	0	0	0	25	0	0	53	79
I16 Ouvriers qualifiés du textile et du cuir	0	3	0	12	23	31	29	5	58	146
I17 Ouvriers non qualifiés du textile et du cuir	3	0	0	10	34	16	23	73	30	177
I18 Ouvriers qualifiés de la menuiserie industrielle et de l'ameublement	30	0	13	0	43	131	17	69	149	408
I19 Autres ouvriers qualifiés du bois	0	0	19	7	86	53	14	5	110	267
I20 Ouvriers non qualifiés du bois	3	0	0	0	62	84	7	57	31	240
I21 Ouvriers qualif. industries graphiques (impression, brochure, reliure, photogravure...)	0	0	0	6	25	25	51	42	21	165
I22 Ouvriers qualifiés de la maintenance (entretien d'équipements, des bâtiments...)	10	13	0	0	131	57	13	38	74	313
I23 Autres ouvriers qualifiés de l'industrie	3	22	0	13	318	268	40	159	98	882
I24 Autres ouvriers non qualifiés de l'industrie	0	9	17	0	81	134	14	59	101	388
<b>Ensemble "Ouvriers des secteurs de l'industrie"</b>	<b>570</b>	<b>676</b>	<b>222</b>	<b>149</b>	<b>2 965</b>	<b>2 178</b>	<b>928</b>	<b>1 614</b>	<b>2 769</b>	<b>10 454</b>



Nombre de projets de recrutement

	SABLE SUR SARTHE	SAINT MAZAIRE	SAUMUR	SEGRE	LOIRE-ATLANTIQUE	MAINE ET LOIRE	MAYENNE	SARTHE	VENDEE	PAYS DE LA LOIRE
<i>Codes bassins d'emploi</i>	52111	52125	52106	52119	44	49	53	72	85	0
Z01 Conducteurs d'engins de traction et de levage	0	3	20	21	46	61	10	4	45	167
Z02 Coursiers, conducteurs-livreurs	0	25	7	12	328	129	94	92	118	762
Z03 Conducteurs routiers et grands routiers	108	69	72	9	743	308	225	285	392	1 953
Z04 Conducteurs routiers de transport en commun	6	21	6	23	411	78	47	6	31	572
Z05 Autres conducteurs de véhicules (taxi, voiture particulière, ambulance...)	6	3	3	3	50	30	5	40	69	193
Z06 Magasiniers qualifiés	0	13	21	4	127	64	37	26	94	348
Z07 Autres ouvriers qualifiés de la manutention (caristes, responsables d'entrepôt...)	18	13	5	0	78	41	11	70	28	228
Z08 Ouvriers non qualifiés de la manutention	4	11	34	19	191	125	48	66	88	518
Z09 Marins pêcheurs	0	3	0	0	18	7	0	0	194	219
Z10 Jardiniers	0	5	34	0	52	58	21	48	44	223
Z11 Autres métiers liés à l'agriculture	0	3	40	21	13	68	4	5	13	103
<i>Ensemble "Autres"</i>	<i>143</i>	<i>168</i>	<i>241</i>	<i>111</i>	<i>2 059</i>	<i>968</i>	<i>503</i>	<i>642</i>	<i>1 116</i>	<i>5 287</i>
<i>Ensemble des métiers</i>	<i>1 125</i>	<i>2 877</i>	<i>2 013</i>	<i>957</i>	<i>26 014</i>	<i>13 280</i>	<i>4 239</i>	<i>8 066</i>	<i>15 329</i>	<i>66 928</i>

*Annexe 3*  
*Base de sondage, retours*  
*et redressement*

- *Enquête par questionnaires auto-administrés, réalisée en novembre 2006. La population mère est constituée des établissements du champ Unédic, soit **78 742 établissements**. Les questionnaires ont été adressés par voie postale à la totalité de ces établissements.*
- *L'enquête porte sur **22 242 questionnaires retournés et exploitables**, soit un taux de retour total de 28,2%. L'ensemble des résultats présentés ci-après sont des **résultats redressés**, représentatifs des établissements de la zone couverte par l'Assédic.*
- *Le redressement des résultats repose sur une procédure respectant séparément les distributions marginales des trois variables de stratification :*
  - *la taille des établissements (7 tranches),*
  - *le secteur d'activité (23 au niveau sous-section de la NAF),*
  - *le bassin d'emploi (24 dans les Pays de la Loire).*

### Bilan des phases de terrain

	2002	2003	2004	2005	2006	2007
Population	73 304	77 033	78 044	78 858	78 447	<b>78 742</b>
Echantillon	10 498	10 465	10 488	78 858	78 447	<b>78 742</b>
Echantillon / Population	14,3%	13,6%	13,4%	100,0%	100,0%	<b>100,0%</b>
Retours	3 203	3 129	3 182	25 716	23 981	<b>22 242</b>
Retours / Echantillon	30,5%	29,9%	30,3%	32,6%	30,6%	<b>28,2%</b>

S/Section	Intitulé du secteur	Effectif salarié							Total
		1-4	5-9	10-19	20-49	50-99	100-199	>200	
AB	Agriculture, sylviculture, pêche	117	10	2	3	0	0	0	132
CC	Industries extractives	48	41	45	18	4	1	0	157
DA	Industries agricoles et alimentaires	1 563	751	207	127	69	52	54	2 823
DB	Industries textile et habillement, du cuir et de la chaussure	143	53	62	106	45	29	12	450
DD	Travail du bois et fabrication d'articles en bois	85	64	47	49	12	11	3	271
DE	Industrie du papier et du carton, édition et imprimerie	332	163	110	92	31	17	11	756
DG	Industrie chimique et nucléaire	38	21	22	26	13	10	8	138
DH	Industrie du caoutchouc et des plastiques	60	65	51	65	45	30	20	336
DI	Fabrication d'autres produits minéraux non métalliques	157	100	60	53	18	3	0	391
DJ	Métallurgie et travail des métaux	325	275	282	251	75	37	24	1 269
DK	Fabrication de machines et équipements	280	181	140	116	37	29	30	813
DL	Fabrication d'équipements électriques et électroniques	254	140	116	76	27	30	27	670
DM	Fabrication de matériel de transport	77	51	39	41	23	16	32	279
DN	Autres industries manufacturières et énergie	405	162	100	109	43	19	11	849
FF	Construction	6 581	2 389	1 153	640	163	58	8	10 992
GG	Commerce, réparations automobile et d'articles domestiques	10 745	4 376	1 789	943	309	122	57	18 341
HH	Hôtels et restaurants	4 628	1 298	482	230	30	2	1	6 671
II	Transports et communications	1 091	468	344	346	123	55	26	2 453
JJ	Activités financières	1 384	585	275	106	31	25	16	2 422
KS	Immobilier, location et services aux entreprises (sauf trav. temporaire)	7 128	2 326	1 013	662	194	104	53	11 480
KT	Travail temporaire	380	79	0	0	0	0	0	459
MM	Éducation	1 174	423	238	159	42	12	2	2 050
NN	Santé et action sociale	3 579	717	580	616	202	62	23	5 779
OO	Services collectifs, sociaux, personnels et domestiques	6 886	1 195	418	197	39	21	5	8 761
	Total	47 460	15 933	7 575	5 031	1 575	745	423	78 742

.../...

Code BE	Intitulé du Bassin d'Emploi	1-4	5-9	10-19	20-49	50-99	100-199	>200	Total
52103	CHATEAUBRIANT	844	228	104	52	16	11	4	1259
52105	CHOLET	2 653	929	456	374	104	53	25	4 594
52106	SAUMUR	1 867	537	240	173	52	18	9	2 896
52108	LE MANS	3 946	1 467	661	429	156	68	43	6 770
52109	MAMERS	561	162	94	36	9	6	5	873
52110	LA FERTE BERNARD	672	200	100	74	22	16	10	1 094
52111	SABLE SUR SARTHE	568	167	94	44	17	10	10	910
52112	LA FLECHE	883	238	114	63	17	9	5	1 329
52113	LES HERBIERS	1 622	564	301	205	74	58	26	2 850
52114	LA ROCHE SUR YON	2 617	909	487	314	98	33	23	4 481
52115	FONTENAY LE CTE	1 468	435	191	133	36	19	7	2 289
52116	LES SABLES D OLLONNES	2 058	558	205	125	30	19	7	3 002
52117	CHALLANS	1 674	478	171	106	29	10	4	2 472
52118	ANGERS	4 961	1 755	835	588	173	88	45	8 445
52119	SEGRE	697	192	84	83	14	8	7	1 085
52120	NANTES	10 548	4 037	2 008	1 307	438	199	113	18 650
52121	ANCENIS	702	208	112	73	25	9	9	1 138
52122	LA BAULE	1 696	469	155	74	34	7	2	2 437
52124	PORNIC	1 566	447	200	112	28	12	9	2 374
52125	SAINT NAZAIRE	1 863	666	328	239	69	29	16	3 210
52126	CHATEAU GONTIER	639	197	90	70	15	9	7	1 027
52127	LAVAL	2 104	747	374	243	80	37	27	3 612
52128	MAYENNE	1 180	324	157	110	36	17	8	1 832
53113	REDON	71	19	14	4	3	0	2	113
	Total	47 460	15 933	7 575	5 031	1 575	745	423	78 742

Source : Assédic-CRÉDOC, Enquête Besoins en main d'œuvre, 2007

S/Section	Intitulé du secteur	Effectif salarié							Total
		1-4	5-9	10-19	20-49	50-99	100-199	>200	
AB	Agriculture, sylviculture, pêche	25	3	1	1	0	0	0	30
CC	Industries extractives	11	15	13	4	3	1	0	47
DA	Industries agricoles et alimentaires	324	160	64	44	23	23	24	662
DB	Industries textile et habillement, du cuir et de la chaussure	37	18	28	47	18	13	3	164
DD	Travail du bois et fabrication d'articles en bois	23	14	15	13	3	7	1	76
DE	Industrie du papier et du carton, édition et imprimerie	80	50	43	31	11	5	7	227
DG	Industrie chimique et nucléaire	11	6	7	9	5	4	2	44
DH	Industrie du caoutchouc et des plastiques	16	18	19	27	12	9	9	110
DI	Fabrication d'autres produits minéraux non métalliques	35	26	17	16	9	1	0	104
DJ	Métallurgie et travail des métaux	78	86	102	100	27	19	10	422
DK	Fabrication de machines et équipements	71	58	38	36	12	9	9	233
DL	Fabrication d'équipements électriques et électroniques	65	47	38	29	7	12	12	210
DM	Fabrication de matériel de transport	22	13	19	13	9	6	14	96
DN	Autres industries manufacturières et énergie	101	52	43	32	20	9	3	260
FF	Construction	1 451	651	373	239	53	23	5	2 795
GG	Commerce, réparations automobile et d'articles domestiques	2 532	1 191	494	249	91	36	20	4 613
HH	Hôtels et restaurants	1 005	327	145	78	14	1	1	1 571
II	Transports et communications	280	161	115	111	39	16	12	734
JJ	Activités financières	474	256	150	57	12	8	8	965
KS	Immobilier, location et services aux entreprises (sauf trav. temporaire)	2 105	710	293	193	52	28	12	3 393
KT	Travail temporaire	121	28	0	0	0	0	0	149
MM	Éducation	317	138	93	68	17	6	1	640
NN	Santé et action sociale	1 178	228	244	258	76	26	7	2 017
OO	Services collectifs, sociaux, personnels et domestiques	2 055	365	148	81	17	13	1	2 680
	Total	12 417	4 621	2 502	1 736	530	275	161	22 242

.../...

Code BE	Intitulé du Bassin d'Emploi	1-4	5-9	10-19	20-49	50-99	100-199	>200	Total
52103	CHATEAUBRIANT	210	61	39	20	6	6	2	344
52105	CHOLET	703	302	156	159	38	22	10	1 390
52106	SAUMUR	522	157	88	62	19	7	2	857
52108	LE MANS	996	381	201	134	41	19	17	1 789
52109	MAMERS	125	41	31	11	2	4	2	216
52110	LA FERTE BERNARD	172	51	23	25	7	6	7	291
52111	SABLE SUR SARTHE	138	51	29	16	6	4	7	251
52112	LA FLECHE	209	61	42	28	8	5	2	355
52113	LES HERBIERS	488	197	123	91	26	22	11	958
52114	LA ROCHE SUR YON	730	282	178	108	29	14	10	1 351
52115	FONTENAY LE COMTE	397	123	75	60	15	12	2	684
52116	LES SABLES D'OLONNE	521	158	64	37	14	9	4	807
52117	CHALLANS	433	140	65	46	10	4	1	699
52118	ANGERS	1 323	493	271	223	63	30	19	2 422
52119	SEGRE	174	53	43	30	6	3	4	313
52120	NANTES	2 753	1 159	595	365	125	58	33	5 088
52121	ANCENIS	223	70	40	30	9	3	2	377
52122	LA BAULE	406	114	56	21	13	3	1	614
52124	PORNIC	413	146	62	43	15	3	3	685
52125	SAINT NAZAIRE	436	193	96	75	21	12	6	839
52126	CHÂTEAU GONTIER	177	52	27	26	10	5	3	300
52127	LAVAL	529	222	130	81	32	17	8	1 019
52128	MAYENNE	319	108	61	43	14	7	4	556
53113	REDON (partiel)	20	6	7	2	1	0	1	37
	Total	12 417	4 621	2 502	1 736	530	275	161	22 242

Source : Assédic-CRÉDOC, Enquête Besoins en main d'œuvre, 2007

S/Section	Intitulé du secteur	Effectif salarié							Total
		1-4	5-9	10-19	20-49	50-99	100-199	>200	
AB	Agriculture, sylviculture, pêche	21,4%	30,0%	50,0%	33,3%	n.s.	n.s.	n.s.	22,7%
CC	Industries extractives	22,9%	36,6%	28,9%	22,2%	75,0%	100,0%	n.s.	29,9%
DA	Industries agricoles et alimentaires	20,7%	21,3%	30,9%	34,6%	33,3%	44,2%	44,4%	23,5%
DB	Industries textile et habillement, du cuir et de la chaussure	25,9%	34,0%	45,2%	44,3%	40,0%	44,8%	25,0%	36,4%
DD	Travail du bois et fabrication d'articles en bois	27,1%	21,9%	31,9%	26,5%	25,0%	63,6%	33,3%	28,0%
DE	Industrie du papier et du carton, édition et imprimerie	24,1%	30,7%	39,1%	33,7%	35,5%	29,4%	63,6%	30,0%
DG	Industrie chimique et nucléaire	28,9%	28,6%	31,8%	34,6%	38,5%	40,0%	25,0%	31,9%
DH	Industrie du caoutchouc et des plastiques	26,7%	27,7%	37,3%	41,5%	26,7%	30,0%	45,0%	32,7%
DI	Fabrication d'autres produits minéraux non métalliques	22,3%	26,0%	28,3%	30,2%	50,0%	33,3%	n.s.	26,6%
DJ	Métallurgie et travail des métaux	24,0%	31,3%	36,2%	39,8%	36,0%	51,4%	41,7%	33,3%
DK	Fabrication de machines et équipements	25,4%	32,0%	27,1%	31,0%	32,4%	31,0%	30,0%	28,7%
DL	Fabrication d'équipements électriques et électroniques	25,6%	33,6%	32,8%	38,2%	25,9%	40,0%	44,4%	31,3%
DM	Fabrication de matériel de transport	28,6%	25,5%	48,7%	31,7%	39,1%	37,5%	43,8%	34,4%
DN	Autres industries manufacturières et énergie	24,9%	32,1%	43,0%	29,4%	46,5%	47,4%	27,3%	30,6%
FF	Construction	22,0%	27,2%	32,4%	37,3%	32,5%	39,7%	62,5%	25,4%
GG	Commerce, réparations automobile et d'articles domestiques	23,6%	27,2%	27,6%	26,4%	29,4%	29,5%	35,1%	25,2%
HH	Hôtels et restaurants	21,7%	25,2%	30,1%	33,9%	46,7%	50,0%	100,0%	23,5%
II	Transports et communications	25,7%	34,4%	33,4%	32,1%	31,7%	29,1%	46,2%	29,9%
JJ	Activités financières	34,2%	43,8%	54,5%	53,8%	38,7%	32,0%	50,0%	39,8%
KS	Immobilier, location et services aux entreprises (sauf trav. temporaire)	29,5%	30,5%	28,9%	29,2%	26,8%	26,9%	22,6%	29,6%
KT	Travail temporaire	31,8%	35,4%	n.s.	n.s.	n.s.	n.s.	n.s.	32,5%
MM	Éducation	27,0%	32,6%	39,1%	42,8%	40,5%	50,0%	50,0%	31,2%
NN	Santé et action sociale	32,9%	31,8%	42,1%	41,9%	37,6%	41,9%	30,4%	34,9%
OO	Services collectifs, sociaux, personnels et domestiques	29,8%	30,5%	35,4%	41,1%	43,6%	61,9%	20,0%	30,6%
	Total	26,2%	29,0%	33,0%	34,5%	33,7%	36,9%	38,1%	28,2%

.../...



Code BE	Intitulé du Bassin d'Emploi	1-4	5-9	10-19	20-49	50-99	100-199	>200	Total
52103	CHATEAUBRIANT	24,9%	26,8%	37,5%	38,5%	37,5%	54,5%	50,0%	27,3%
52105	CHOLET	26,5%	32,5%	34,2%	42,5%	36,5%	41,5%	40,0%	30,3%
52106	SAUMUR	28,0%	29,2%	36,7%	35,8%	36,5%	38,9%	22,2%	29,6%
52108	LE MANS	25,2%	26,0%	30,4%	31,2%	26,3%	27,9%	39,5%	26,4%
52109	MAMERS	22,3%	25,3%	33,0%	30,6%	22,2%	66,7%	40,0%	24,7%
52110	LA FERTE BERNARD	25,6%	25,5%	23,0%	33,8%	31,8%	37,5%	70,0%	26,6%
52111	SABLE SUR SARTHE	24,3%	30,5%	30,9%	36,4%	35,3%	40,0%	70,0%	27,6%
52112	LA FLECHE	23,7%	25,6%	36,8%	44,4%	47,1%	55,6%	40,0%	26,7%
52113	LES HERBIERS	30,1%	34,9%	40,9%	44,4%	35,1%	37,9%	42,3%	33,6%
52114	LA ROCHE SUR YON	27,9%	31,0%	36,6%	34,4%	29,6%	42,4%	43,5%	30,1%
52115	FONTENAY LE COMTE	27,0%	28,3%	39,3%	45,1%	41,7%	63,2%	28,6%	29,9%
52116	LES SABLES D'OLONNE	25,3%	28,3%	31,2%	29,6%	46,7%	47,4%	57,1%	26,9%
52117	CHALLANS	25,9%	29,3%	38,0%	43,4%	34,5%	40,0%	25,0%	28,3%
52118	ANGERS	26,7%	28,1%	32,5%	37,9%	36,4%	34,1%	42,2%	28,7%
52119	SEGRE	25,0%	27,6%	51,2%	36,1%	42,9%	37,5%	57,1%	28,8%
52120	NANTES	26,1%	28,7%	29,6%	27,9%	28,5%	29,1%	29,2%	27,3%
52121	ANCENIS	31,8%	33,7%	35,7%	41,1%	36,0%	33,3%	22,2%	33,1%
52122	LA BAULE	23,9%	24,3%	36,1%	28,4%	38,2%	42,9%	50,0%	25,2%
52124	PORNIC	26,4%	32,7%	31,0%	38,4%	53,6%	25,0%	33,3%	28,9%
52125	SAINT NAZAIRE	23,4%	29,0%	29,3%	31,4%	30,4%	41,4%	37,5%	26,1%
52126	CHÂTEAU GONTIER	27,7%	26,4%	30,0%	37,1%	66,7%	55,6%	42,9%	29,2%
52127	LAVAL	25,1%	29,7%	34,8%	33,3%	40,0%	45,9%	29,6%	28,2%
52128	MAYENNE	27,0%	33,3%	38,9%	39,1%	38,9%	41,2%	50,0%	30,3%
53113	REDON (partiel)	28,2%	31,6%	50,0%	50,0%	33,3%	n.s.	50,0%	32,7%
	Total	26,2%	29,0%	33,0%	34,5%	33,7%	36,9%	38,1%	28,2%

Source : Assédic-CRÉDOC, Enquête Besoins en main d'œuvre, 2007